

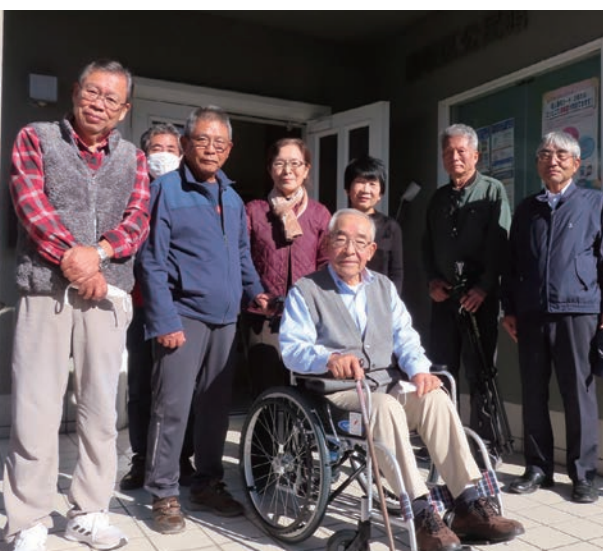


※古紙・古布を回収しています。詳しくは町社会福祉協議会まで。



地域福祉活動に活用していただくため、希望のあった4つの行政区へ車いすを寄贈しました。活用方法は次のページで紹介します。

※車いすは、新宮町商工会様からの寄付金と赤い羽根共同募金を財源にしています。



本誌に掲載している情報は2月28日現在のものです。新型コロナウイルス感染拡大防止のため、中止もしくは延期となる場合があります。変更が生じた場合は、ホームページ等でお知らせします。詳しくは町社会福祉協議会までお問い合わせください。



LINE
<http://line.me/ti/p/@032xjni>



Twitter
<https://twitter.com/@xqlaDtxpytU4ro>



YouTube
<https://www.youtube.com/channel/UCY2UW42NqkX4QcW01NpFwg>



町社会福祉協議会は持続可能な地域社会の実現を目指し、地域の一員としてSDGs（持続可能な開発目標）の取り組みを推進できるよう、地域活動に取り組んでいます。

行政区への車いす寄贈 ～車いすを必要とする住民のために～

公民館等への車いす設置の希望調査を行い、希望のあった行政区へ車いすを寄贈しました。この取組は令和2年度に続き2回目で、今回は4つの行政区へ寄贈しました。

ここでは、車いすを寄贈したときの様子や、それぞれの行政区が予定している車いすの活用法を紹介します。



(ファーンレスト新宮区)

地域サロン活動や、シニアクラブの活動に活用します。買物サポートもこれから検討していきます。



(よつば区)

マンション内が広く、障がいのある人や、介護認定がなくても歩行が難しい人のような移動が難しい人をサポートするために活用します。



(夜臼4区)

集いの場として月1回実施している、優游会やさえずり会などの福祉事業で活用します。



(湊坂区)

区内で買物や通院支援を行う生活支援ボランティア団体「絆BONDS」の活動を支援するために活用します。

町社会福祉協議会では、「骨折が完治するまで借りたい」「退院したばかりで歩行が大変」「介護保険の手続きに時間がかかる」という理由で一時的に車いすが必要な人へ貸し出しています。(上限1カ月)

○問合せ先

町社会福祉協議会

TEL:963-0921



ボランティアで地域に笑顔を

町社会福祉協議会では、ボランティアを随時募集しています。
登録の種類は様々です。自分の生活に合った方法で活動してみませんか？

ボランティア団体

同じ目的を持つ人が集まり、より良い地域づくりを目指して、情報交換や定期的な活動をしています。



登録中の団体

- ・新宮町手話の会あやとりの会
- ・傾聴ボランティア そら
- ・新宮外あそびの会
- ・食生活改善推進会
- ・新宮世話やきおばちゃん隊
- ・バルーンアート
- ・しんぐうライフ
- ・湊坂生活支援ボランティア 絆 BONDS

個人ボランティア

在宅や施設、学校など様々な場所や行事でのボランティアを行っています。学生・退職後の男性など幅広い活動者が登録し活動しています。

活動例

- ・特別支援学校、児童の外出補助 および交流
- ・運転ボランティア
- ・外出時の介助
- ・音訳CDの作成
- ・点字本の作成 等



特技ボランティア

自分の得意なことを活かして活動をするボランティア（人・グループ）です。地域や施設の活動や行事などで特技を披露しています。

こんな人がいます！

- ・体操、エアロビクス
- ・手品、読み聞かせ
- ・ハーモニカ
- ・オカリナ
- ・安来節（どじょうすくい）
- ・歌（唱歌）
- ・硬筆・毛筆



あんしんして
活動するために…

ボランティア活動保険

ボランティアをする人が、安心して活動するための保険です。
自分自身のケガや、他人にケガをさせたときにも適用されます。

○ 3つのプランと保険料

基本プラン 350円 天災・地震補償プラン 500円
特定感染症重点プラン 550円

○ 保険金をお支払いする例

- (ケガの補償)
- ・活動中に転倒などでケガをしてしまった。
 - ・活動場所と自宅の往復の間で事故にあった。 など
- (賠償責任の補償)
- ・車いすの介助ボランティアでケガをさせた。
 - ・掃除ボランティアで花びんを落とし、壊してしまった。 など



○ 保険金をお支払いできない例

- ・故意によるケガ ・海難救助や山岳救助ボランティア
- ・野焼き、山焼きを行う森林ボランティア など

○ 補償期間（令和4年度）

令和5年4月1日午前0時から令和6年3月31日午後12時まで
※年度中途加入は、加入手続きの完了した日の翌日午前0時から。

“ボランティアしたい人”
“ボランティアを依頼したい人”
“保険に加入したい人”は
お気軽に町社会福祉協議会へ
お問い合わせください。

ーター(SC)だより

“気”と“アイデア”で♪～



されている生活支援コーディネーター（SC）と地域住民やボランティア等がともに、きること等を3つのグループに分かれ話し合ってきました。事例集」を作成しました。皆さんの地域での活動のヒントとなることを期待しています。

ヒント2

公民館以外に気軽に集まれる場所を見よう！考えよう！

きっかけ

【地域の課題】

- ・町公共機関は借りのルールが厳しく、使いにくさがある
- ・広い行政区は、線路や大きな道路を挟んでいるところもあり、公民館まで行くこと自体が大変な人もいます。
- ・交通の便が悪いところには行きにくいし、バス代を払ってまで参加する人も少ないのではないかと。

【しんぐるって話し合ったこと】

- ・健康状態に合った身近な居場所があれば・・・
- ・みんなが集まれるよう、お店や民家を活用できれば・・・
- ・子どもや高齢者が日常の中で、自然な交流ができる環境があれば・・・



公民館だけじゃない、もっと身近な居場所づくりを考えてみよう！



ヒント3

「100名人発掘プロジェクト」

きっかけ

【地域の課題】

- ・個人情報の問題で地域の情報がなかなかつかめない。
- ・「助けて」となかなか言えない。
- ・今は大丈夫だが高齢になった時には不安。
- ・病院や買い物に行くことが大変であったり、草刈りに困っているなど、各地域共通の困りごとがある。

【しんぐるって話し合ったこと】

地域での困りごとをききたい。地域の人材を発掘したい。「地域でアンケートをとってみてはどうか？」

○対象は？

- ・・・・一人暮らしの人、65歳以上の高齢者、子育て世代etc

○やることによって

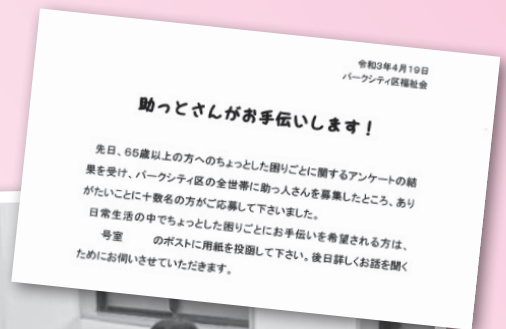
- ・・・・地域の困りごと、人材の発掘にもつながる。

○アンケート後は？

- ・・・・活動につなげていく必要がある。情報提供に利用する手も・・・



地域の方の不安、困っている事はなに？
地域の人材（ちから）を見つけ出そう!!



事例集を参考にやってみるもよし、地域の状況に合わせてオリジナルの方法でやってみるもよし。楽しく「福祉のまちづくり」に取り組みましょう♪
まずはお気軽にお問い合わせください。

生活支援コーディネー

～地域づくりは住民の“元

新宮町では、第1層協議体「しんぐるっと」を設置し、新宮町社会福祉協議会に配置地域の課題や特徴を把握しながら、これからの新宮町の助け合い・支え合いのためにで今回、3つのグループで話し合ってきたことを1つにまとめた冊子「福祉のまちづくり

皆さんの地域(行政区)でもやってみませんか？



新宮町社会福祉協議会生活支援コーディネーター(SC)がお手伝いします。

新宮町社会福祉協議会では、「福祉のまちづくり事例集」をヒントに、助け合い・支え合いのために自分たちの地域でも「やってみたい」と考えている地域を応援します。

実際に、社会福祉協議会生活支援コーディネーター(SC)が地域を訪問し、実施に向けてお手伝いします。

各グループの活動事例を掲載しています。

ヒント1

男性の地域への社会参加をすすめたい

きっかけ

【地域の課題】

- ・生活上のちょっとした困りごと（ゴミ出しなど）のお手伝いがあるといいな。（生活支援があるといいな。）
- お手伝いしてくれる人がいるかな（人材不足）
- 地域のボランティア活動など、男性の参加が特に少ないな、

【しんぐるっとで話し合ったこと】

- ・仕事で培ってきたスキルを持っている人もいるはず!!
- それって地域の人財だよね!!
- どうしたら地域に目を向けてもらえるかな？



男性が興味のある内容をテーマにした地域カフェをやってみよう!!



クラブ

誰でも参加可能

申し込み不要

まれるよう、ボランティア団体や福祉施設がいろいろなイベントを企画しています。

イベントの内容

※月により実施日が異なる
ことがあります

TEL 963-0921
FAX 963-0127

第1水曜

バルーンアートであそぼう！

バルーンで花や犬を作って遊ぼう！

時間 午後1時～3時

参加費 100円



第1・2水曜

あたまスッカリ道場

頭を使った遊びや、おしゃべりで楽しみましょう！

時間 午後1時30分～3時

参加費 なし



第1水曜

かきかた教室 硬筆レッスン

(※7・10・2月のみ)

美しい文字の練習をして楽しい時間を過ごしましょう。

時間 午後1時～3時

参加費 100円



第3水曜

パラスポーツ「ボッチャ」

パラスポーツを通して、交流の場を広げます！

時間 午後1時15分～2時45分

参加費 なし



第4水曜

傾聴カフェそら

一緒に心ほぐれるおしゃべりを楽しみましょう！

時間 午後1時～3時

参加費 100円



第2水曜

すいすいファミリー (※6・2月のみ)

軽食を用意しています。食を通じた健康づくりをテーマに交流しましょう。

時間 午後1時～3時

参加費 なし



福祉センター 送迎バス時刻表

※毎週水曜日に運行しています。
※交通事情により遅れる場合があります。



(1便)

乗降場所	迎えの時間
福祉センター出発	9時35分
六所宮	9時45分
佐屋集会所前	9時50分
寺浦組合(日焼)	9時53分
的野バス停	9時55分
立花口大門前	9時58分
原上公園前バス停	10時03分
J A粕屋立花支所前	10時05分
三代区公民館前	10時06分
三代バス停前	10時07分
三代西バス停前	10時08分
夜白森タバコ店前	10時10分
八重洲団地入口バス停	10時13分
博多東幼稚園下	10時17分
湊坂・桜山手三つ角	10時19分
湊坂二丁目バス停	10時20分
福祉センター到着	10時25分

(2便)

乗降場所	迎えの時間
福祉センター出発	10時35分
新宮偕同園前バス停	10時40分
太郎丸生活館前	10時42分
旧三好酒店前	10時45分
緑ヶ浜区公民館前	10時50分
下府二区公民館前	10時55分
武本商店前	10時57分
湊区公民館前	11時00分
湊橋バス停	11時05分
古賀薬局前	11時08分
下府一区公民館前	11時10分
福祉センター到着	11時15分

○送りの便

町福祉センター 午後3時発

毎週水・金曜日の午前11時～午後1時は、
福祉センター売店も営業中！！
サンドイッチやおかしを販売しています。

水曜日は、楽しいイベントが満載！！
町福祉センターでわくわくしませんか？

すいすい

「水曜日に町福祉センターに行けば、みんなと一緒に楽しめる！」と誰でも気軽に集
時間中であれば、いつ来て、いつ帰ってもOK！ お気軽に参加してください。

4月～6月のすいすいクラブ予定表

4月

5日(水) バルーンアートであそぼう！
あたまスッキリ道場

12日(水) あたまスッキリ道場

19日(水) パラスポーツ「ボッチャ」

26日(水) 傾聴カフェそら



5月

10日(水) あたまスッキリ道場

17日(水) パラスポーツ「ボッチャ」

24日(水) 傾聴カフェそら



6月

7日(水) バルーンアートであそぼう！
あたまスッキリ道場

14日(水) あたまスッキリ道場
すいすいファミリー

21日(水) パラスポーツ「ボッチャ」

28日(水) 傾聴カフェそら



地域子育て支援センター かんがるーひろば

TEL 963-0134
FAX 963-0127

「かんがるーひろば」は、乳幼児とその保護者が気軽におしゃべりしたり、親子で一緒に遊べる場所です。同じ子育て中の親子が交流したり情報交換をして、「仲間の輪」づくりをしてみませんか。

<4月の主なイベント> 4/1(土)予約開始		
6日(木)	1歳児クラブ	午前10時~11時
7日(金)	赤ちゃんおはなし会	午前11時~11時20分
11日(火)	誕生会	午前10時~10時20分
13日(木)	食育講座	午前10時~11時30分
14日(金)	0歳児クラブ	午前10時~11時
18日(火)	転入ママ&新米ママのつどい	午前10時~11時30分
21日(金)	ベビーマッサージ	午前10時~11時
27日(木)	2.3歳児クラブ	午前10時~11時

<5月の主なイベント> 5/2(火)予約開始		
11日(木)	0歳児クラブ	午前10時~11時
12日(金)	赤ちゃんおはなし会	午前11時~11時20分
16日(火)	1歳児クラブ	午前10時~11時
18日(木)	誕生会	午前10時~10時20分
19日(金)	2.3才児クラブ	午前10時~10時30分
26日(金)	ベビーマッサージ	午前10時~11時
下旬予定	小児救急法講習会	午前10時~11時30分

転入ママ&新米ママのつどい

病院や幼稚園・保育園のこと、近くの公園のことなどをお話します。また、役場の保健師から検診や講座のご案内などもあります。

2.3歳児クラブ

2,3歳児クラブは親子で遊ぶことが主な内容となっています。4月は「風であそぼう」です。
手遊びや絵本の後、ビニールだこやしばん玉で遊びます。

寄付ありがとうございます

木のおもちゃ・おひさま様より、かんがるーひろばにオモチャを寄付していただきました。子ども達も楽しく遊んでいます！
みなさまぜひ、遊びに来てください。



開所日：毎週火~土曜日

開所時間：①午前9時30分~11時30分

②午後1時~3時

場所：町福祉センター本館3階 かんがるーひろば（新宮町緑ヶ浜4丁目3-1）

休所日：日曜・月曜・祝日・年末年始（12/28~1/4）

対象：0~3歳の子どもと保護者

定員：各子ども15人（新宮町在住の人）

○利用するには予約が必要です。（当日予約可）

かんがるーの〈出張ひろば〉 ● 利用するには、予約が必要です。（当日予約可）

かんがるーひろばが休みの月曜日に、スタッフの見守りの中、親子で遊べます。

日時：毎週月曜日（祝日・年末年始は除く）

①午前9時30分~11時30分 ②午後0時30分~2時30分

（食事・おやつ不可）

定員：各子ども10人（新宮町在住の人）

対象：0~3歳の子どもと保護者 ※幼稚園・保育園に通うきょうだい児も利用できます。

場所：ふれあい交流館（新宮町大字三代1095）



詳しくは
ホームページを
ご覧ください。



町ファミリー・サポート・センター

通称：ファミサポ

TEL 692-9622

FAX 963-0127

育児の援助を行いたい人（**まかせて会員**）と育児の援助を受けたい人（**おねがい会員**）が会員となり、センターが仲介して会員同士で支え合う会員組織です。おねがい会員とまかせて会員を兼ねている人を**どっちも会員**といいます。

利用したい人はまずセンターへご連絡下さい。
センターの利用についての講習を受講し、会員登録してから利用ができます。
おねがい会員登録講習は随時行っています。
月曜日～金曜日（祝日を除く）9時～15時の間でご都合のよい日時を予約してください。

★登録は無料です

○利用料金について

月～土 7時～19時	1時間あたり	600円
// 19時～21時	1時間あたり	800円
日曜日・祝日	1時間あたり	800円
送迎がある場合	1回につきプラス	100円

おねがい会員がまかせて会員へ直接支払います。



詳しくはホームページをご覧ください。



令和4年度利用状況ベスト5

- 1位 習い事の送迎
- 2位 保護者の買い物など外出時の預かり
- 3位 学童のお迎え
- 4位 幼稚園、保育園のお迎え
- 5位 保護者のリフレッシュ

※病児のお預かりはできません。

R5.1月末の会員数

おねがい会員	246人
まかせて会員	37人
どっちも会員	32人
合計	315人

訪問介護事業所

ヘルパー室だより

TEL 963-0922

FAX 963-0127



あんしん生活支援事業



町社会福祉協議会では、日常生活でのお困りごとをお手伝いする独自の福祉サービスを行っています。

支援の流れ ・支援の相談（電話）→事務所から自宅へ訪問→内容確認、料金や支払いの説明→訪問日の調整→支援

サービス内容

簡単な家事援助

・電球交換 ・ゴミ出し など

衣類に関すること

・洗濯 ・衣類の繕い ・アイロンかけ など

住まいに関すること

・掃除 ・整理整頓 など

食事に関すること

・買い物 ・調理 ・後片付け など

外出に関すること

・通院の付き添い ・散歩や買い物の付き添い など

その他のサービス

・話し相手 ・入退院の準備 ・幼稚園のお迎え
・見守り など

利用できるひと

- ☆ 65歳以上の高齢者
- ☆ 障がいのある人
- ☆ 一時的な病気や産前産後などやむを得ない理由により家事や介護に支障のある人
- ☆ 在宅で介護をしている人

利用時間

- ☆ 月曜日から土曜日（祝日および12/29～1/3を除く）
- ☆ 午前8時～午後6時

詳しい内容・利用料については、お気軽にお問い合わせください。

赤い羽根共同募金 ご協力ありがとうございました



令和4年度 募金総額
3,974,880円



令和4年度募金実績額

募 金 名	金 額
戸 別 募 金	2,234,997 円
法 人 募 金	816,858 円
資 材 募 金	262,712 円
学 校 募 金	161,054 円
街 頭 募 金	98,430 円
募 金 箱	80,942 円
自 販 機	167,015 円
そ の 他	152,872 円
合 計	3,974,880 円

昨年10月から全国一斉に展開された赤い羽根共同募金運動は、住民の皆さん・事業所等各関係機関の温かいご理解とご協力で、たくさんの善意の募金が集まりました。ご協力いただき、厚くお礼申し上げます。

また、募金活動にご協力いただきました区長、組合長、民生委員・児童委員、福祉委員、園児・児童・生徒のみなさん、ボランティアのみなさんにつきましてもこの場をかりてお礼申し上げます。

「まつり新宮」で赤い羽根共同募金のPRをしました。

令和4年11月3日（木・祝）に開催された「まつり新宮」に出店し赤い羽根共同募金についてPRを行いました。本会場での街頭募金やサテライト会場（そびあしんぐう）でパネル展示や町内事業所様からの協賛品の販売などを行いました。

当日は多くの方が来場され、赤い羽根に触れてもらえる機会となりました。

また、当日は新宮高校の生徒の皆さんにも出店の応援をいただきました。

集まった益金は赤い羽根共同募金に寄付され、新宮町の地域の福祉活動やボランティア活動に活用されます。

ご協力いただきました新宮高校様、町内各事業所様ありがとうございました。



福祉のまちづくりのための
ご協賛を誠にありがとうございました!!

八洋食品様	フジパン様	山ちゃん うどん様
株千鳥饅頭 総本舗様	ANA フーズ様 福岡支店様	あだち サイクル様
株味蔵様	ココロ様	THE MEAT HOOK 様

協賛品販売など 収益金

134,247 円

【協賛品販売協力事業所】（順不同・敬称略）

- 八洋食品（株）
- 山ちゃんうどん
- （株）千鳥饅頭総本舗
- フジパン（株）
- （株）味蔵
- ANAフーズ（株）福岡支店
- あだちサイクル
- 合同会社ココロス
- THE MEAT HOOK

街頭募金 募金額

86,737 円

福祉団体、ボランティア団体、新宮高校、町内小中学校の皆さんのご協力もあり、たくさんのあたたかい募金が集まりました。



ご協力いただいた募金は、全額福岡県共同募金会に納入し、令和5年度に約70%が新宮町支会に還元され、残りは災害準備金、全県的な活動を行う福祉団体に配分されます。

配分金は令和5年度福祉事業に活用します。

○高齢者福祉活動

高齢者の生きがいや、つながりづくりのための情報誌の発行やシニアクラブなどへ助成しています。

○障がい児・者福祉活動

家族だけの援助では難しい外出支援や交流会理解を深めるための研修や、ピア福祉講座などへ助成をしています。

○児童・青少年福祉活動

ひとり親家庭のバスハイクや町内の学校での福祉学習の推進、子育て支援などの助成をしています。

○住民福祉活動

福祉推進の担い手になってもらうために、ボランティア講座を行うほか、行政区福祉会などへ助成を行っています。

共同募金を活用した取り組みを一部ご紹介します!!

新宮世話焼きおばちゃん隊～しんぐうのおばあちゃん家～

おばあちゃんの家で過ごすように、自由にのんびり過ごす子どもの居場所づくりを行っています。

- ・学びへの興味
- ・年に1度、野外活動の中で防災を考える。



大人と子ども一緒に食事



好きな遊びを楽しむ

その他、生活に密着した学びの支援や防災について考える活動をしています。

新宮町バルーンアート～バルーンアート活動～

笑顔あふれる新宮町を目指して、色とりどりのバルーンを使い、地域等との交流を行っています。



地域サロンでのバルーンアート



夏休みわくわくふくし体験

行政区、法人・事業所等)のご紹介 (順不同・敬称略)

しげおか歯科医院
 遠賀信用金庫 新宮支店
 (株)アステック
 (有)モン
 九州ガルバ(株)
 八洋食品(株)
 九州ペットフード(株)
 (株)河野製作所
 (株)松園特殊鉄工
 フジアート(株)
 (株)九州フジパン労働組合
 (株)九州フジパン
 (株)エッセンハウス
 福岡聖恵病院
 (株)ガンバル電器
 (株)中村家具
 医療法人豊資会 加野病院
 福岡療育センター いちばん星
 ネットヨタ西日本(株)ユーロード新宮店
 (株)サニクリーン九州
 大分寺
 ANA フーズ(株)福岡支店
 新宮タクシー(株)
 (有)森製袋
 (株)しんとう芸芸
 安武酒店
 (株)ニッコー福岡営業所
 (有)長崎計器
 (有)佐倉設備
 ロックペイント(株)福岡営業所
 新宮スマイル歯科・小児科医院
 永福院
 (有)富永造園
 江口内科クリニック
 たなか小児科クリニック
 たちばな診療所
 まつだハートプラザ立花
 (株)島本食品
 (医)竹村医院
 新宮中央スーパー
 (株)吉村オイルサービス
 徳本重機(有)
 (株)森尾園
 有光デンタル
 仁兵衛
 よしおか小児科クリニック

(有)歌幸
 (有)ナガサキ
 はな薬局
 原外科医院
 粕屋農業協同組合新宮支所
 (株)ホリデン生コン
 (株)喜多村製作所
 九州ジャスコ(株)
 九州川崎建機(株)
 ニューロング(株)福岡営業所
 (有)西商サービス
 (株)博多屋
 東洋ホイスト(株)
 株源
 (有)井上測量設計
 (株)新宮かねふじ
 新宮町商工会
 (株)新宮設備
 まつしま歯科医院
 澤村内科クリニック
 あだちサイクル
 睦和会 (ホンダグループ)
 (株)ホンダドリーム福岡東
 川崎内科医院
 みなと釣具店
 占部量店
 遊工房
 (株)辛太郎本舗
 (有)桐島珍味
 武本商店
 秋山電器
 太田幌製作所
 シンエイ空調(株)
 徳重クリーニング店
 新宮相島漁業協同組合
 環境開発工業(株)
 古賀衛生工業(株)
 (株)環境開発
 (株)サンコンサル
 (株)上東建設
 共和化工(株)福岡支店
 (株)西日本シティ銀行
 (株)八チダイ
 絆データシステム(株)
 (株)緑創
 第一生命保険(株)



チャリティバザーによる募金を寄付いただきました。 ネットヨタ西日本(株)ユーロード新宮店様



令和4年10月1日～16日までの期間に、ネットヨタ西日本(株)ユーロード新宮店様主催のチャリティバザーが開催され、集められた募金を寄付していただきました。地域福祉の推進に活用させていただきます。ありがとうございました。

赤い羽根共同募金にご協力いただいた皆様



戸別募金

立花口区
花立花区
原上区
ファースト新宮区
三代区
上府区
中央駅前区
中央駅西区
よつば区
緑ヶ浜区
夜白 1区
夜白 2区
夜白 3区
夜白 4区
下府 1区
下府 2区
社の宮区
桜山手区
湊坂区
パークシティ区
新宮区
湊区
相島区

学校募金

新宮小学校
新宮北小学校
新宮東小学校
立花小学校
新宮幼稚園
新宮東幼稚園
立花幼稚園
新宮中学校
新宮東中学校
新宮高校

募金箱設置協力店

ウエスト新宮店 (中華)
ウエスト新宮店 (焼肉)
ひまわり薬局 新宮中学校前店
コマダ珈琲
よしか小児科クリニック
株古賀薬局
100円クリーニングコインズ新宮店
散髪屋
サンユーフードセンター
山ちゃんうどん
博多えべす
株千鳥饅頭総本舗
ひまわり薬局 本店
安武酒店



ひまわり薬局 新宮店
原外科医院
有誠文社
竹鶴饅頭本舗
酒のNAGASAKI
折田歯科医院
株九州フジパン
タイヨー薬局 新宮店
新宮中央整体院
Honda Cars 博多
あだちサイクル

自動販売機

新宮町福祉センター
そびあしんぐう
ふれあい交流館
新宮東中学校

その他

個人募金	5件
ガチャガチャ募金	18件

事業所名

株関空調サービス
株西津製作所
株花立花
福岡衛生工業株
ワタナベ商事株
西部ガス都市開発株
セイコー運輸株福岡営業所
株明興
九州関急株
九州特機株
株ゼクセル販売九州
新宮タクシー株マリンクス事業部
株新宮
船越農園
日本紙工株九州事業部
アマックス株式会社
株ニシアツ
有辰巳工務店
福岡産業開発株福岡営業所
ムネしんぐう
立花園
有吉村電気商会
鳥飼機工有
エフコープ生活協同組合 新宮支所
西光寺
寿福院
株桜庵
藤岡 SS
株ナイキ九州支店



ふくしの

イベント & お役立ち情報

※各事業については、中止となる可能性があります。

無料法律相談(隔月開催) 5月15日(月)

法的な知識を必要とする複雑な問題に対し、弁護士が適切なアドバイスを行います。



時間 午後1時～4時 (1人あたり30分)

場所 町福祉センター

対象 原則として町内に住んでいる人

※裁判中で起訴中のもの、弁護士に依頼済みのものは受付できません。
また、ひとつの内容については1回の利用に限ります。

定員 6人

申込受付開始 ①5月1日(月)～

※定員になり次第しめきり。 ※相談は無料です。秘密は固く守ります。

心配ごと・福祉なんでも相談

①4月11日(火) ②5月9日(火) ③6月13日(火)

みなさんの身のまわりに起こっている苦情や心配ごとなど、お気軽にご相談ください。



時間 午前10時～3時 (1人あたり30分)

場所 町福祉センター

対象 原則として町内に住んでいる人

相談員 人権擁護委員、行政相談委員、社会福祉協議会職員

相談内容 生活・家庭不和・結婚・近隣の問題、行政に対する苦情、高齢者や家族の悩み、福祉サービスの利用や金銭管理への不安、生きがい活動 など

※予約は不要です。午後2時30分までにお越しください。
※相談は無料です。秘密は固く守ります。

ボランティア団体・福祉団体の事業

サービス名	内容	対象者	備考
ふれあい10分コールそら (傾聴VOそら主催)	外出自粛などで人と会って話すことが難しくなっています。傾聴ボランティアそらと電話でお話ししませんか。電話の際、ふれあい10分コールそら希望とお伝えください。 ※電話は1回線のため、お待たせすることがあります。 ・利用料 無料(通話料は自己負担)	子どもから高齢者までどなたでも	週1回(金曜日) 午後1時～3時まで (1人につき10分程度)
傾聴カフェ そら (傾聴VOそら主催)	おいしいコーヒーやお菓子を食べながら、一緒におしゃべりを楽しむ場です。 ボランティアが参加者の話に傾聴するカフェです。 ・利用料 1回100円	子どもから高齢者までどなたでも	月1回(第4水曜日) 午後1時～3時まで 町福祉センター3階
お外であそぼ! (外あそびの会主催)	新聞紙や段ボールを使って遊んだり、芝生の上でごろごろしてみたり…。いつ来ていつ帰ってもOK! ・利用料 無料	子どもから高齢者までどなたでも	月1回(第3火曜日) 午前10時～正午まで 町内公園
ひとり親家庭の学習支援 (母子寡婦福祉会主催)	学校授業の補習などの学習や進学相談をしています。無料で気軽に安心して学べます。 ※申込は福岡県母子寡婦福祉連合会まで 電話:(092) 584-3922 HP: http://fukuoka-kenboren.jp/ ・利用料 無料	ひとり親家庭の小学生・中学生	週1回(金曜日) 午後6時～8時まで 町福祉センター3階
在宅介護者の交流会 (こぶしの会主催)	介護者同士の情報交換会・交流会・施設見学や介護に関する福祉サービス学習会をしています。 その他、日帰りバスハイクを実施。 年会費/500円 行事により実費負担あり	在宅で寝たきりまたは認知症の高齢者を介護している人または支援している人	月1回(第3火曜日) 午後1時30分～3時30分まで 町福祉センター3階
障がい者サロン (ブーケハウス主催)	障がいのある人とボランティアが、お茶やおしゃべりを楽しみながら情報交換するサロンです。 ・利用料 行事により実費負担あり	町在住の障がいのある人や支援してくれるボランティア	月1回(第2木曜日) 午後1時30分～3時まで 町福祉センター2階
ハートルーム (ブーケハウス主催)	人とつながりたい人、少しお話をしたい人、生きづらいつ感じている人、お話するのが苦手な人、どなたでもお越しください。 ・利用料 無料	こころの病を持った人 こころが疲れていると感じる人	月1回(第2木曜日) 午後1時30分～3時まで 町福祉センター2階
ほっこりおはなし会 (ほっこりお話し会主催)	家族が学校へ行きしづったり、不登校やひきこもりになったとき、本人をはじめ家族や周りの人たちはどうしたらいいのかかわからず悩んでしまいます。ひとりで悩まず思いを語り合ってみませんか。畑を使った活動をはじめました。収穫体験もやっています。 ・利用料 無料	行きしづりや不登校・ひきこもりに悩む本人やその家族、関心がある人 ※予約不要	月1回(第4水曜日) 午後1時～3時まで 町福祉センター3階

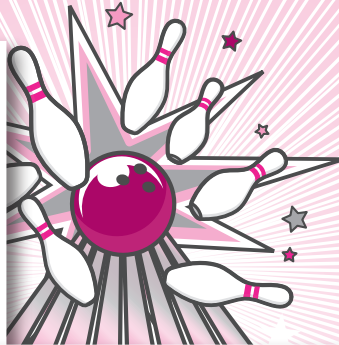
第31回新宮町福祉 チャリティボウリング大会開催しました!

令和5年2月10日(金)、新宮Jボウルで新宮町福祉チャリティボウリング実行委員会主催の第31回大会が開催され、昼の部・夜の部あわせて150人の申し込みがありました。

チャリティ益金より200,000円を実行委員会から社会福祉協議会へ寄付をいただきました。

この寄付金は、地域福祉の推進に活用させていただきます。

また、参加賞を協賛いただきました㈱フランソア様にも併せて厚くお礼申し上げます。



編集後記

太陽が出ている時間も伸びてきて、だんだん春が近づいてきていますね。

今回は、いつもより4ページ増加しています。ボランティア紹介やすすいクラブ、赤い羽根共同募金など、新年度に向けて、たくさんのお情報をご紹介します。

ぜひご覧ください。

なかお



地域福祉の為に役立てて下さいと、次の人から寄付がありました。厚くお礼申し上げます。

寄付のお礼

○一般寄付

・安武 康雄様
・粕屋北部地区防災協会様

金一封
金一封

○香典返し

(1月31日受付まで)

寄付された人

亡くなられた人(区名)

石橋 忠昭様
井上真知子様

石橋サカエ様(下府1)
井上 昭廣様(下府1)

令和5年度社協会員制度に ご協力よろしくお願ひします

賛助会員：1口 1,000円
特別会員：1口 10,000円

町社協キャラクター
ココロちゃん



～ ご協力いただいた社協会費の使い道 ～
新宮町の地域に還元できる事業に活用しています。



ふれあいいきいきサロン・
見守り活動
(行政区福祉会への支援)



買い物サポートのための
8人乗りワゴン車の貸し出し
(行政区福祉会への支援)



ふくし体験学習
(車いす体験・認知症学習など)



子育てサロン
(行政区福祉会への支援)



ボランティアの活動支援



生活困窮者を支援

社協会員は、移送サービスや町内協力店でのサービスを受けられます。詳しくはお問い合わせください。

令和4年度は、たくさんの人にご協力いただき
707,000円集まりました。
ありがとうございました。