



反対から読むと“福祉団体ガイドブック”になってます♪



社協キャラクター  
ココロちゃん

# ボランティア ガイドブック



【令和5年度 作成】



社会福祉法人

新宮町社会福祉協議会

各団体イラスト協力：ボランティアの皆さま

# はじめに

現在、新宮町では新宮町福祉センターを拠点に個人・特技・団体等様々な福祉ボランティアが地域で活躍しています。このガイドブックでは、実際に活躍しているボランティアについてご紹介します。

## ボランティアってなあに？

- ・ボランティアは、自発的に自ら進んで、自分たちの身近な問題などに取り組む活動です。
- ・人として助け合い、地域の中で支え合い、心と心のふれあいを大切にする活動です。
- ・ボランティア活動は、自分たちの暮らしの延長です。
- ・その人の趣味や関心のあること、特技、持ち味に応じて活動内容が豊かになり広がる活動です。

## ボランティア活動の4つの原則

自分の意思  
で行う活動  
です。

助け合う  
活動です。

活動の報酬を  
求めません。

相手のある  
活動で、信頼関係  
を作るため継続  
的な活動が大  
切です。

※安価な金額での有償

ボランティアもあります。

自分のできる時にやってみたい人、仲間づくりをしながら活動したい人、定期的に活動したい人、自分に合った形でボランティアを始めてみませんか？

# 目次



- 1 P . . . 個人・特技ボランティア
- 2 P . . . 福祉ボランティア団体「新宮外あそびの会」
- 3 P . . . 福祉ボランティア団体「バルーンアート」
- 4 P . . . 福祉ボランティア団体「手話の会」
- 5 P . . . 福祉ボランティア団体「傾聴ボランティア そら」
- 6 P . . . 福祉ボランティア団体「新宮町食生活改善推進会」
- 7 P . . . 福祉ボランティア団体「新宮世話やきおばちゃん隊」
- 8 P . . . 福祉ボランティア団体「しんぐうライフ」
- 9 P . . . 福祉ボランティア団体「あたまスッキリ道場」
- 1 0 P . . . 福祉ボランティア団体「むーむーさん交流会」
- 1 1 P . . . 地域福祉ボランティア団体「湊坂生活支援ボランティア絆 BONDS」(地域限定)
- 1 2 P ~ 1 3 P . . . 安心して活動していただくために

## 個人ボランティア

在宅や施設、学校などさまざまな場所や行事でのボランティアを行っています。学生・主婦・退職後の男性など幅広い活動者が登録し活動しています。

○運転ボランティア



○外出時の介助

○音訳 CD の作成

○小学校でのゲストティーチャー



等

## 特技ボランティア

自分の得意なことを活かしてボランティア活動をするボランティア（人・グループ）です。地域や施設の活動や行事などで特技を披露しています。

○楽器演奏

○体操

○歌・絵本・朗読

○硬筆・毛筆

○唱歌

○オカリナ

○舞踊

○落語

○フラダンス

○沖縄三線

○津軽三味線

○英会話



# 新宮外あそびの会

会員数：15名

活動日：毎月第3火曜 10時～12時  
(7・12・3月は第2火曜)

※8月は中止

場 所：人丸公園 など

年会費：なし



## 活動内容

子ども達の” やってみたい” を応援するため、外あそびの場「お外であそぼ！」を開催。

子どもと一緒にワクワク・ドキドキしながら楽しめるボランティアです。

子ども達への支援と共に、子どもを守り育てる大人の輪作りにもなりたいと思っています。

詳しくは「新宮外あそびの会」(facebook)で検索を。活動の予定や様子を紹介しています。

開催の目印は黄色の旗です



# バルーンアート

会員数：22名

定例会：毎月第2木曜

13時30分～15時30分

活動日：随時受付

場 所：福祉センター他

年会費：1,200円

## 活動内容

技を身につけ、みんなに笑顔をお届けするように練習しています。(花・剣・動物・キャラクターなど)

イベントなどでバルーンアートを実施し、地域の交流やつながりを支援することを目的に活動しています。(地域サロン、福祉施設、子育て支援センターなど)

バルーンで笑顔をお届けます♪  
お気軽にお声かけください。



# 手話の会

会員数：22名

定例会：昼の部 第1～4木曜  
10時30分～12時

夜の部 第1. 3水曜  
19時30分～21時

場 所：福祉センター

年会費：2,400円

## 活動内容

- ・手話通訳活動、奉仕活動
- ・会員及び聴覚障がい者の福祉に関する研修及び相談
- ・各地区手話の会との連絡提携
- ・聴覚障がい者に関する啓発活動
- ・本会の目的達成のための必要な活動

アットホームな雰囲気のサークルです。  
例会開催時はいつでも見学に来てください。



# 傾聴ボランティア そら

会員数：48名

定例会：毎月第4水曜15時30分～17時

活動日：①ペアまたは個人での傾聴活動  
(月に1～2回、1～3時間)

②会員全体で傾聴カフェ開催  
(毎月第4水曜、13時～15時)

③電話にて2人1組で傾聴活動  
(毎週金曜日13時～15時)

④傾聴ボランティア講座(秋開催)

場 所：福祉センターなど

年会費：500円



## 活動内容

- ① 障がい者の集い、福祉センター休憩室、老人ホーム(デイサービス・ケアハウス・養護)個人宅等での傾聴活動
- ② 傾聴カフェ そら  
毎月第4水曜日13時～15時 福祉センターで開催!参加費100円で、こだわりのコーヒー、おいしい抹茶等がお菓子付きで楽しみ、話し相手がいるカフェスタイル!
- ③ ふれあい10分コール  
毎週金曜日13時～15時福祉センターにて電話を使った1回10分程度の傾聴活動
- ④ 初心者対象の入門講座及び  
スキルアップのための養成講座を開催しています。

※地域サロンへの出張活動もします。



# 新宮町食生活改善推進会

会員数：25名

定例会：不定期

(9時30分～16時のうち1～2時間程度)

活動日：不定期

場 所：シーオーレ新宮

福祉センター

年会費：1,000円

## 活動内容

食育を通して地域住民が食と健康に関心を持っていただき健康の維持と増進、啓発運動を行っています。町ホームページに減塩メニューの掲載、まつり新宮、親子料理教室、男性料理教室、ママリフレッシュ料理教室、ミニ講座、相島サロン（みんなでクッキング）等へ参加。

※地域サロンへの出張活動もします。



# 新宮世話やきおばちゃん隊

会員数：6名

定例会：月1回 14時～16時

活動日：年3回（春、夏、冬） 10時～15時

場 所：福祉センター、ギャラリーみかみ

年会費：なし

## 活動内容

新宮町協議体「しんぐるっと」から生まれたボランティアグループです。町のおせっかいおばちゃんとして、子ども達の笑顔を願い活動しています。

- ・子どもの居場所づくりに関する活動
- ・地域の子育て支援事業へのサポート活動



# しんぐうライフ

会員数：7名

定例会：毎月第2水曜

14時00分～16時00分

活動日：不定期

場 所：編集会議は福祉センター、取材先様々

年会費：1,200円



## 活動内容

シニア向情報誌『しんぐうライフ』を企画・編集・発行しています。

主に新宮町内を取材しています。

スキルアップのための講座も開催予定です。

定例会に出れなくても活動できる自由闊達な会です。

- ・情報誌発行：年2回予定
- ・講座：年1回予定

# あたまスツキリ道場

会員数：7名

定例会：毎月第1、2水曜

13時30分～15時00分

場 所：福祉センター

年会費：なし



## 活動内容

主にコミュニケーション麻雀を通して、頭を使いながら、みんなでワキアイアイと交流・居場所づくりをしています。

笑って楽しく元気になって、あたまスツキリで帰りましょう！

皆様のご参加お待ちしております。

# むーむーさん交流会

会員数：8名

定例会：毎月第2火曜 ※変更の場合あり

9時30分～10時30分

活動日：随時

場 所：新宮町内（民間、企業の施設）

年会費：なし

## 活動内容

公民館に限らない居場所づくりを通して、居場所づくりの主催者と参加者のつながりづくり、参加者同士のつながりづくりを支援します。

新宮町協議体「しんぐるっと」から生まれたボランティアグループです。

- ・民間の住宅などを利用した居場所づくり
- ・施設、企業の施設などを利用した居場所づくり
- ・居場所を通じた、メンバーとふれあい & 仲間づくり



# 湊坂生活支援ボランティア絆 BONDS

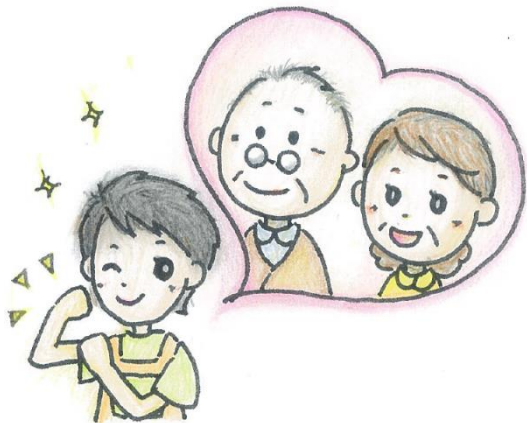
会員数：12名

定例会：毎月第4金曜 14時～15時

活動日：常時

場 所：主に新宮町湊坂区

年会費：なし



## 活動内容

湊坂区在住の高齢者の生活支援をしています。

ゴミ出し等の家事支援、話し相手、外出支援、買い物送迎、病院送迎 等

年2回「ボランティアニュース」を発行し、ホームページに掲載

○利用料金：1時間100円及びガソリン代

○ホームページ

<http://minatozaka-bonds.com/>

# 安心して活動いただくために①

ボランティアをやってみたいけど、活動中にケガをしたり、人にケガをさせたりしたらどうしよう・・・。

そんな不安をお持ちの方へ「**ボランティア活動保険**」をご紹介します！！

## ボランティア活動保険とは？

ボランティア個人またはグループなどが加入申込人となり、ボランティア個人を被保険者（保険の補償を受けられる方）として全国社会福祉協議会が一括して損害保険会社と締結する団体契約です。

## どんな時に使えるの？

ボランティアがボランティア活動中の急激かつ偶然な外来の事故によりケガをされた場合や偶然な事故により他人にケガをさせたり、他人の物をこわしたことにより法律上の損害賠償責任を負われた場合に保険金をお支払いします。

※対象とならない活動もあります！（例：有償ボランティア等）

加入申し込みの際は「加入申込書」に必要事項を記入・ご署名・ご捺印いただきます。

加入申し込みの際は新宮町社会福祉協議会までお越しください。

## 安心して活動いただくために②

バスハイクを企画したいけど、活動中にケガをしたり、人にケガをさせたりしたらどうしよう…。そんな不安をお持ちの方へ「ボランティア行事用保険」をご紹介します！！

### ボランティア行事用保険とは？

社会福祉協議会の構成員や会員である団体・グループ等が主催者になり、地域福祉活動やボランティア活動の一環として行う各種行事における様々な事故に対する備えとなる補償制度です。

### どんな時に使えるの？

主催者が行事開催中の偶然な事故により、他人にケガをさせたり、他人の物を壊したことにより、法律上の損害賠償責任を負われた場合等に保険金をお支払いします。

※対象とならない行事もあります！（例：自動車競技、防犯・防火パトロール等）

加入申し込みの際は「加入申込書」に必要事項を記入・ご署名・ご捺印いただきます。

加入申し込みの際は新宮町社会福祉協議会までお越しく下さい。



# おわりに

このガイドブックを手にとっていただきありがとうございます♪  
ボランティアや福祉団体の活躍は地域を笑顔にするのはもちろん、自身の活力にもつながっていることと思います。

このガイドブックをきっかけに活動の輪が広がっていくことを願っています。

笑顔

あなたも

の立役者





興味のある人は、お気軽に  
お問い合わせください♪



問い合わせ

社会福祉法人 新宮町社会福祉協議会

〒811-0119 糟屋郡新宮町緑ヶ浜4-3-1

TEL : 092-963-0921

FAX : 092-963-0127

MAIL : shingu@deluxe.ocn.ne.jp

## 安心して活動いただくために②

バスハイクを企画したいけど、活動中にケガをしたり、人にケガをさせたりしたらどうしよう…。そんな不安をお持ちの方へ「ボランティア行事用保険」をご紹介します！！

### ボランティア行事用保険とは？

社会福祉協議会の構成員や会員である団体・グループ等が主催者になり、地域福祉活動やボランティア活動の一環として行う各種行事における様々な事故に対する備えとなる補償制度です。

### どんな時に使えるの？

主催者が行事開催中の偶然な事故により、他人にケガをさせたり、他人の物を壊したことにより、法律上の損害賠償責任を負われた場合等に保険金をお支払いします。

※対象とならない行事もあります！（例：自動車競技、防犯・防火パトロール等）

加入申し込みの際は「加入申込書」に必要事項を記入・ご署名・ご捺印いただきます。

加入申し込みの際は新宮町社会福祉協議会までお越しく下さい。

# 安心して活動いただくために①

ボランティアをやってみたいけど、活動中にケガをしたり、人にケガをさせたりしたらどうしよう・・・。

そんな不安をお持ちの方へ「**ボランティア活動保険**」をご紹介します！！

## ボランティア活動保険とは？

ボランティア個人またはグループなどが加入申込人となり、ボランティア個人を被保険者（保険の補償を受けられる方）として全国社会福祉協議会が一括して損害保険会社と締結する団体契約です。

## どんな時に使えるの？

ボランティアがボランティア活動中の急激かつ偶然な外来の事故によりケガをされた場合や偶然な事故により他人にケガをさせたり、他人の物をこわしたことにより法律上の損害賠償責任を負われた場合に保険金をお支払いします。

※対象とならない活動もあります！（例：有償ボランティア等）

加入申し込みの際は「加入申込書」に必要事項を記入・ご署名・ご捺印いただきます。

加入申し込みの際は新宮町社会福祉協議会までお越しください。



# ほっこりお話会

会員数：7名

定例会：毎月第4水曜 13時～15時

活動日：不定期

場 所：福祉センター

年会費：なし



## 活動内容

学校への行きしぶりや不登校・ひきこもり等で悩みを持つ当事者や家族がお互いに悩みを共有する場所です。

- ・「ほっこり食堂」の開催
- ・親子レク、講演会・講座の実施

# すまいるしんぐう

会員数：約92名（きょうだい児含む）  
活動日：不定期  
場 所：福祉センター・そぴあしんぐう等  
公共施設他・開催イベントによる  
会 費：なし



## 活動内容

町内の特別支援学級及び通級指導教室に所属している子どもの保護者の会です。  
子どもたちが楽しく生活できるように保護者と先生が協力しあい、楽しく活動しています。  
イベント前にお世話系のミーティングを行っています。

### ○主な活動

- ・年3回の保護者交流会
- ・卒業進級を祝う会
- ・各SNSや学校プリントによる広報活動・メッセージ配信

# 在宅介護者こぶしの会

会員数：14名

定例会：第3火曜日

13時30分～15時30分

場 所：福祉センター

年会費：500円



## 活動内容

身近な人や家族が在宅介護について悩みを抱えた家族介護者が集まり、交流し励まし合うことで、元気づけられ、よりよい介護につながることを目的にしています。

### ○主な活動

- ・介護に関する情報交換
- ・勉強会 等



# ブーケハウス

会員数：10名

定例会：第2木曜日 15時～15時30分

活動日：第2木曜日 13時30分～15時

場 所：福祉センター

年会費：なし



## 活動内容

障がいがあってもなくても音楽やおしゃべりで楽しく交流し、元気をもらって日々の活力源とする場所です。  
どなたでもいらしてください。お待ちしております♪

### ○主な活動

- ・第2木曜日 サロン、ハートルーム

# 新宮ネットワーク

会員数：6名

定例会：第1金曜日

13時30分～15時30分

場 所：福祉センター

年会費：なし



## 活動内容

新宮町に在住する身体障がい児・者、知的障がい児・者、精神障がい児・者、お互いの理解と親睦を図り、地域社会への参加を促進し、障がい者福祉の向上に寄与することを目的とします。

### ○主な活動

- ・みんなで語ろう会（年2回）
- ・まつり新宮参加
- ・心の交流会
- ・ボッチャ競技による地域との交流

# 障害者問題を考える 根っこの会

会員数：5名

定例会：第3土曜日

13時30分～16時30分

場 所：福祉センター

年会費：なし

## 活動内容

地域で暮らす障がい者の交流、  
情報交換をしています。

月1回の定例会、他の団体と  
の交流も行っています。

どなたの参加も歓迎してい  
ます。

遊びに来てください♪



# 新宮町遺族会

会員数：100名

活動日：3校区で月1回

ふる里環境美化清掃活動

場 所：福祉センター、3地区慰霊塔

年会費：弔慰金受給者 1,000円

配偶者 2,000円

その他 500円



## 活動内容

戦争で夫、子、きょうだい等を亡くされた共通の境遇に生きる遺族の結束及び親睦を図り、英霊の顕彰、遺族の福祉増進を目的とします。

### ○主な活動

- ・英霊の顕彰、慰霊・追悼に関する活動
- ・遺族の福祉増進に関する活動
- ・ふる里環境美化清掃活動

# 新宮町母子寡婦福祉会

会員数：50名

定例会：第2土曜の前日の金曜

20時～22時

活動日：月1～2回 不定期

場 所：福祉センター など

年会費：500円



## 活動内容

地域資源を活用し、母子・父子・寡婦の生活と精神の安定を図り、子どもの健やかな成長を願い、明るい家庭づくりに努めます。

### ○主な活動

- ・バスハイク、施設慰問
- ・肢体不自由児キャンプ慰問
- ・ひとり親家庭学習支援 等

学習支援の生徒（小中学生）  
教員や大学生のボランティア  
募集しています♪

# 新宮町身体障がい者福祉協会

会員数：20名

定例会：第1木曜

13時30分～14時30分

活動日：不定期

場 所：福祉センター

年会費：1,500円



## 活動内容

会員相互の親睦と融和を図り、地域社会への参加を促進し、障がい者福祉の向上に寄与することを目的としています。

### ○主な活動

- ・スポーツ大会・演芸大会参加
- ・親睦会 等

# 新宮町シニアクラブ連合会

会員数：795名

定例会：第1・2火曜

9時30分～12時

活動日：各地域クラブによる

場 所：福祉センター、ふれあい交流館、  
各公民館

年会費：600円



## 活動内容

地域を基盤とする高齢者の自主的な組織です。

仲間づくりを通じて生きがいと健康づくり、生活を豊かにする楽しい活動を行うとともに、知識や経験を活かして地域の諸団体と協働し、地域を豊かにする社会活動を行います。

### ○主な活動

- ・ゲートボール、ダーツ、グラウンドゴルフ大会
- ・愛の一声運動
- ・子どもの見守り、昔あそび交流 等

# 目次

- 1P ・ ・ 福祉団体「新宮町シニアクラブ連合会」
- 2P ・ ・ 福祉団体「新宮町身体障がい者福祉協会」
- 3P ・ ・ 福祉団体「新宮町母子寡婦福祉会」
- 4P ・ ・ 福祉団体「新宮町遺族会」
- 5P ・ ・ 福祉団体「障害者問題を考える 根っこの会」
- 6P ・ ・ 福祉団体「障がい児・者問題を考える福祉のまちづくり 新宮ネットワーク」
- 7P ・ ・ 福祉団体「ブーケハウス」
- 8P ・ ・ 福祉団体「在宅介護者こぶしの会」
- 9P ・ ・ 福祉団体「すまいるしんぐう」
- 10P ・ ・ 福祉団体「ほっこりお話し会」
- 11P～12P ・ ・ 安心して活動していただくために





# はじめに

現在、新宮町では新宮町福祉センターを拠点に様々な福祉団体が地域で活躍しています。  
このガイドブックでは、新宮町社会福祉協議会に登録し、実際に活動している団体についてご紹介します。

高齢者同士

在宅で介護  
をしている  
人同士

障がい者同士  
障がい児の親  
同士

ひとり親家庭  
同士

不登校・引きこ  
もりで悩む人  
同士





反対から読むと“ボランティアガイドブック”になってます♪♪



社協キャラクター  
ココロちゃん



# 福祉団体 ガイドブック

【 令和5年度 作成 】



社会福祉法人

新宮町社会福祉協議会

各団体イラスト協力：ボランティアの皆さま

