

# おこ社協だより



水曜日の福祉センターでの居場所づくり「すいすいクラブ」が10月から始まりました。(表紙：バルーサポートでおそぼろ1) 誰でも気軽に参加することが出来ます。詳細はP2～3をご覧ください。

## No.115

福岡県糟屋郡新宮町緑ヶ浜四丁目3番1号  
☎ 092-963-0921 FAX 092-963-0127  
E-mail:shingu@deluxe.ocn.ne.jp

新宮町社会福祉協議会 検索  
令和4年12月25日発行



※古紙・古布を回収しています。

詳しくは町社会福祉協議会まで。

本誌に掲載している情報は12月5日現在のものです。新型コロナウイルス感染症拡大防止のため、中止もしくは延期となる場合があります。変更が生じた場合は、ホームページ等でお知らせします。詳しくは町社会福祉協議会までお問い合わせください。

**LINE**  
http://line.me/tv/r/@0323xll



**Twitter**  
https://twitter.com/kyushuohp1100



**YouTube**  
http://www.youtube.com/channel/UC21M48394K4031194w



**SUSTAINABLE GOALS**  
DEVELOPMENT GOALS  
世界を良くするための17の目標

1 平和と正義  
2 貧困をなくそう  
3 健康と福祉  
4 質の高い雇用  
5 公正な社会と経済  
10 気候変動に具体的な対策を  
11 持続可能な消費と生産  
16 平和と正義  
17 気候変動に具体的な対策を

町社会福祉協議会が特約可能な地域社会の実現を自招し、地域の一人としてSDGs（持続可能な開発目標）の取組の相手を推進できるよう、地域活動に取り組んでいます。

# クラブ

誰でも参加可能

申し込み不要

まれるよう、ボランティア団体や福祉施設がいろいろなイベントを企画しています。

## イベントの内容

※月により実施日が異なる  
ことがあります

TEL 963-0921  
FAX 963-0127

### 第1水曜

#### バルーンアートであそぼう！

バルーンで花や犬を作って遊ぼう！

**時間** 午後1時～3時

**参加費** 100円



### 第1・2水曜

#### あたまスッキリ道場

頭を使った遊びや、おしゃべりで楽しみましょう！

**時間** 午後1時30分～3時

**参加費** なし



### 第2水曜

#### スマホ・パソコン使い方相談

お持ちのスマホ・パソコンの使い方を勉強しませんか？

**時間** 午後2時～3時

**参加費** なし



### 第3水曜

#### パラスポーツ「ボッチャ」

パラスポーツを通して、交流の場を広げます！

**時間** 午後1時～3時

**参加費** なし



### 第4水曜

#### 傾聴カフェそら

一緒に心ほぐれるおしゃべりを楽しみましょう！

**時間** 午後1時～3時

**参加費** 100円



## 福祉センター 送迎バス時刻表

※毎週水曜日に運行しています。

(1便)

乗降場所	迎えの時間
福祉センター出発	9時35分
六所宮	9時45分
佐屋集会所前	9時50分
寺浦組合(日焼)	9時53分
的野バス停	9時55分
立花口大門前	9時58分
原上公園前バス停	10時03分
J A粕屋立花支所前	10時05分
三代区公民館前	10時06分
三代バス停前	10時07分
三代西バス停前	10時08分
夜臼森タバコ店前	10時10分
八重洲団地入口バス停	10時13分
博多東幼稚園下	10時17分
湊坂・桜山手三つ角	10時19分
湊坂二丁目バス停	10時20分
福祉センター到着	10時25分

(2便)

乗降場所	迎えの時間
福祉センター出発	10時35分
新宮偕同園前バス停	10時40分
太郎丸生活館前	10時42分
旧三好酒店前	10時45分
緑ヶ浜区公民館前	10時50分
下府二区公民館前	10時55分
武本商店前	10時57分
湊区公民館前	11時00分
湊橋バス停	11時05分
古賀薬局前	11時08分
下府一区公民館前	11時10分
福祉センター到着	11時15分

○送りの便

町福祉センター 午後3時発

※当日の交通事情により発着時間が遅れる場合があります。



水曜日は、楽しいイベントが満載！！  
町福祉センターでわくわくしませんか？

# すいすい

「水曜日に町福祉センターに行けば、みんなと一緒に楽しめる！」と誰でも気軽に集  
時間中であれば、いつ来て、いつ帰ってもOK！ お気軽に参加してください。

## 1月～3月のすいすいクラブ予定表

1月

- 11日（水） スマホ・パソコン使い方相談  
あたまスッキリ道場
- 18日（水） パラスポーツ「ボッチャ」
- 25日（水） 傾聴カフェそら



2月

- 1日（水） バルーンアートであそぼう！  
あたまスッキリ道場
- 8日（水） スマホ・パソコン使い方相談  
あたまスッキリ道場
- 15日（水） パラスポーツ「ボッチャ」
- 22日（水） 傾聴カフェそら



3月

- 1日（水） バルーンアートであそぼう！  
あたまスッキリ道場
- 8日（水） スマホ・パソコン使い方相談  
あたまスッキリ道場
- 15日（水） パラスポーツ「ボッチャ」
- 22日（水） 傾聴カフェそら



# —(SC)だより



きました。そのような状況下でも、助け合い活動は必要とされ、新たな

## パークシティ区での取り組み

～助っ人さんがお手伝いします！～

パークシティ区には高齢者の方のちょっとした困りごとのお手伝いをする「助っ人さん」がいます。ゴミ出しや買物のお手伝い、電球の交換、植木の水やり、話し相手等、なにか困っていることがあれば気軽にご相談下さい。



なにか困っていることはありませんか？

例えば、、ゴミ出しが大変  
なかなか買物に行けない。  
電球が交換できない  
話を聞いて欲しい 等

困りごとを書いた紙を担当者の郵便受けに入れて下さい。



詳しい内容をお伺いした後、助っ人さんがお手伝いします。

～担当者から一言～

しんぐるっとのグループ別活動の中で、パークシティ区の助っ人さんが誕生しました。最初は不安でしたが、たくさんの仲間が現れて、活動はまだですが、今後のパークシティ区のためにもみんなで話し合い、協力し合って発展していけたらと考えています。

民生委員・児童委員 石川さん

しんぐるっどで考案していただき感謝しています。

福祉委員としての見守り活動には、今後高齢者が増え続ける中、限界があります。助っ人さんが誕生した今、助っ人さんの力をお借りしながら、見守り活動ができると思います。とても心強いです。

福祉委員 有高さん

# 生活支援コーディネーター

～地域づくりは住民の“元気”と“アイデア”で♪～

新型コロナウイルス感染症の影響により、さまざまな地域活動が制限されて生活スタイルによる地域活動の動きも見られています。

今回は、夜臼3区とパークシティ区の活動状況を紹介します。

## 夜臼3区での取組み

～新宮町社会福祉協議会との連携強化に向けて～

「夜臼3区福祉会がすすめる福祉のまちづくり」について社会福祉協議会と参加者で話し合いました。

地域の課題やこれから取り組みたいことなど、活発な意見交換ができました。

参加者からの“声”を一部紹介します。

**日 時**：令和4年9月13日（月）

**場 所**：夜臼3区公民館

**参加者**：12人



### 【地域の現状】

- ラジオ体操をする場所がなく困っている。
- 地域で認知症の人も増えてきた。
- 育成会やシニアクラブが解散している。
- 季節行事は子どもの参加もあり好評。
- サロンだけがつながりづくりの場になっている。

### 【地域の考えや意見】

- 福祉委員がとても頑張ってくれている。社協の福祉活動もある。福祉について住民に知ってもらうことが大切。
- サロンだけに任せるのではなく、福祉会役員として、他にもつながりづくりを検討した方が良い。
- 寺子屋を再開させたい。
- 社協のワゴン車を活用した買物支援を前向きに検討して、まずは住民の希望を募りたい。

### 【～濱砂区長からの“コメント”～】

社会福祉協議会をもっと区民に知ってもらうため、開催しました。

町民に対する数々の企画を知らなければ損するぞという思いです。

いろいろな疑問、今後の課題について意見交換しました。

無関心な人に興味を持ってもらう。企画を活かせるためのコマーシャルを発信する。

この思いです。



濱砂区長

夜臼3区長をはじめご参加いただいた地域の皆さまありがとうございました。

社会福祉協議会では、行政区福祉会の活動支援や社会福祉協議会と行政区福祉会との連携強化を目的に、各区へ訪問しています。皆様の地域（福祉会）でも「福祉のまちづくり」について話してみませんか。

知っていますか？

# 生活福祉資金貸付制度

～高校や大学進学に必要な経費の貸付など～

低所得者世帯、障がい者世帯、高齢者世帯等、経済的に自立や社会参加の促進を目的に、必要な資金を無利子もしくは低利子で貸し付ける制度です。

新宮町社会福祉協議会が申請窓口となり、福岡県社会福祉協議会が審査し、資金交付の可否を判断します。

今回は高校や大学に必要な経費への貸付である「教育支援資金」についてご紹介します。

## 質問1 どのような経費を申請することができますか？

### 回答1

以下の2種類を申請することができます。

#### ①教育支援費

学校教育法に規定する高等学校、大学（専門職大学・短期大学・専門職短期大学及び専修学校の専門課程を含む）または高等専門学校に就学するのに必要な経費 **例…授業料 等**

#### ②就学支度費

学校教育法に規定する高等学校、大学（専門職大学・短期大学・専門職短期大学及び専修学校の専門課程を含む）または高等専門学校への入学に際し必要な経費 **例…入学金、制服代、教科書代 等**



## 質問2 教育支援資金と他の奨学金は、どちらを申請した方が良いですか？

### 回答2

教育支援資金は、原則、他の奨学金（日本学生支援機構・福岡県教育文化奨学財団等）が交付されるまでのつなぎ資金です。

教育支援資金を申請する場合は、他の奨学金の申請もお願いしています。



## 質問3 申請から決定までどのくらい時間がかかりますか？

### 回答3

1カ月程度かかります。

合格前から申請を進めることができますので、早めにご相談ください。

**上記以外にも資金の種類があります。詳しくはお問合せください。**

※申請を希望する場合は、来所する前にご連絡ください。

問い合わせ先：町社会福祉協議会

TEL 963-0921 FAX 963-0127

～みんなの力で人にやさしい地域づくり～

## ◆ 令和5年度 社協会員加入のお願い ◆

町社会福祉協議会では、福祉のまちづくりを目指してさまざまな地域福祉活動を行っています。そのための貴重な財源となっているのが、社協会員制度です。地域のみなさまの思いを事業に反映させていくため、ぜひご協力をお願いします。

賛助会員：1口 1,000円

特別会員：1口 10,000円

地域の皆さまからの気持ち（会費）は主にこのように使われています。（一部抜粋）



行政区福祉会への支援  
（地域サロン・買い物サポートなど）



ふくし体験学習  
（車いす体験・認知症学習など）



ボランティアの活動支援

### 令和5年度 社協会員証

社会福祉法人 新宮町社会福祉協議会  
会長 安武康雄

※有効期限 令和6年3月31日



### 領収証

令和〇年〇月〇日

新宮町 △△△-×××

福祉 太郎様

一金〇〇〇〇円

但し、令和5年度新宮町社会福祉協議会〇〇会員として上記のとおり領収致しました。

社会福祉法人 新宮町社会福祉協議会  
会長 安武康雄

加入された方には、「領収、会員カード（両面印刷）を発行します。」

## 新宮町社協会員 会員特典 協賛店のご紹介

社協会員は、会員カードを提示することで、サービスを受けられます。ご利用の際は会員カードを提示して下さい。

事業所名	特典	事業所の紹介
B-PLACE BiB (ビー・プレイスビィビ)	スタジオ撮影された方に 六つ切り写真1枚 プレゼント	七五三・お宮参り・入園入学などのキッズの記念写真、高齢者の終活写真、着物レンタルはお任せ下さい。キッズ専用ヘアメイク室や待ち時間も安心のキッズスペース完備しています。 新宮町三代西1丁目1-1 ☎963-2400
石窯焼ピザ&パスタの店 P!CCOLO (ピッコロ)	店内での飲食に限り 5%割引	地産地消にこだわり、手作りにこだわり、美味しさを追及していきます。おすすめはピッツァ!新宮プラザの1Fです。 新宮町美咲3-1-1 ☎963-2550
Coffee houseタイム (コーヒーハウスタイム)	お食事された方に コーヒーサービス	昭和56年に創業のサイフォンコーヒーと手作り料理を楽しめるフルサービス純喫茶です。 新宮町美咲2-6-3 ☎963-0896
占部農店 (うらべたためてん)	商品5%割引	畳工事一式、フスマ、障子張替工事もいたします。 新宮町湊315-1 ☎963-1700
Cafe Higorokka (カフェヒゴロッカ)	お食事をされた方に プチデザート プレゼント	福岡県が推進する野菜たっぷりのランチとデザートでごゆっくりくつろげる店です。東京インテリアの近くです。(徒歩5分) 新宮町上府北2丁目11-18 ☎962-4657
あだちサイクル	自転車購入5%割引 自転車の修理10%割引	自転車のことなら何でもおまかせ♥専門店ならではのサポート! 確かな品質・技術で安心安全です。 新宮町美咲1丁目4-1 ☎962-2576



今後も、新宮町社協会員 会員特典 協力店を  
随時募集していますので、社協ホームページや  
窓口等でご確認ください。

社協キャラクター ココロちゃん

【問い合わせ先】 町社会福祉協議会  
TEL: 963-0921

# 子育て中のパパ・ママ応援

## 地域子育て支援センター **かんがるーひろば**

TEL 963-0134

FAX 963-0127

「かんがるーひろば」は、乳幼児とその保護者が気軽におしゃべりしたり、親子で一緒に遊べる場所です。同じ子育て中の親子が交流したり情報交換をして、「仲間の輪」づくりをしてみませんか。

### < 1月の主なイベント > ★要予約

6日(金)	おはなし会	午前11時～11時20分
17日(火)	1歳児クラブ	午前10時～11時
19日(木)	親子リトミック 0歳～1歳半	午前10時～10時30分
	1歳半～3歳	午前10時45分～11時30分
20日(金)	0歳児クラブ①	午前10時～11時
26日(木)	誕生会	午前10時～10時20分
27日(金)	ベビーマッサージ	午前10時～11時
31日(火)	0歳児クラブ②	午前10時～11時

### 親子リトミック【要予約】

親子リトミックを開催します。リズムに合わせて遊びましょう！  
講師にリトミック研究センター認定講師の岡部明日香先生をお迎えします。



### < 2月の主なイベント > ★要予約

3日(金)	おはなし会	午前11時～11時20分
9日(木)	テーマ別クラブ①	午前10時～11時
10日(金)	誕生会	午前10時～10時20分
14日(火)	テーマ別クラブ②	午前10時～11時
17日(金)	テーマ別クラブ③	午前10時～11時
24日(金)	ベビーマッサージ	午前10時～11時
下旬予定	小児救急法講習会	午前10時～11時30分

### 小児救急法講習会【要予約】

粕屋北部消防本部の方をお迎えして、やけどやけいれん等の対処法や、心肺蘇生・AEDの使い方まで実践して学べます。大人気の講習会です。



開所日：毎週火～土曜日

開所時間：①午前9時30分～11時30分

②午後1時～3時

場 所：町福祉センター本館3階 **かんがるーひろば**  
(新宮町緑ヶ浜4丁目3-1)

休所日：日曜・月曜・祝日・年末年始(12/28～1/4)

対 象：0～3歳の子どもと保護者

定 員：各子ども15人(新宮町在住の人)

○利用するには予約が必要です。(当日予約可)

### かんがるーの〈出張ひろば〉 ● 利用するには、予約が必要です。(当日予約可)

かんがるーひろばが休みの月曜日に、スタッフの見守りの中、親子で遊べます。

日 時：毎週月曜日(祝日・年末年始は除く)

①午前9時30分～11時30分 ②午後0時30分～2時30分  
(食事・おやつ不可)

定 員：各子ども10人(新宮町在住の人)

対 象：0～3歳の子どもと保護者 ※幼稚園・保育園に通うきょうだい児も利用できます。

場 所：ふれあい交流館(新宮町大字三代1095)



詳しくは  
ホームページを  
ご覧ください。







# あそぶ!



# たすかる!

## 町ファミリー・サポート・センター

通称：ファミサポ

TEL 692-9622

FAX 963-0127

育児の援助を行いたい人（**まかせて会員**）と育児の援助を受けたい人（**おねがい会員**）が会員となり、センターが仲介して会員同士で支え合う会員組織です。おねがい会員とまかせて会員を兼ねている人を**どっちも会員**といいます。



会員になるには？

**おねがい会員** になるには…

利用についての講習を受けると登録できます。

（1時間程度、子どもと一緒に受講できます。）

申し込みは随時受け付けています。受講したい日時を予約して下さい。

**まかせて会員** になるには…

年に2回行われる養成講座6日間（約12時間）を受講し登録します。

実施日は広報等でお知らせします。

★登録は無料です



利用料金はいくら？

### ○利用料金について

月～土 7時～19時	1時間当たり	600円
// 19時～21時	1時間当たり	800円
日曜日・祝日	1時間当たり	800円
送迎がある場合	1回につきプラス	100円

おねがい会員がまかせて会員へ直接支払います。



どんな時、利用できるの？

現在、多いのは保育園や習い事の送迎です。

リフレッシュするために利用するなど預ける理由は問いません。

まずご相談下さい。※病気の子どものお預かりはできません。

**対象年齢：6か月～小学校6年生まで**

子どもを預けることに不安がある人は、地域子育て支援センター「かがるーひろば」でのお預かりもできます。（**3歳まで**）

※この活動はボランティア活動のため、必ずご希望の日時に活動ができるとは限りませんので、ご了承ください。

ファミサポでは、フォローアップ講座や交流会など、登録後の会員の活動もサポートしています。



詳しくはホームページをご覧ください。



ふくしの

# イベント & お役立ち情報

## 無料法律相談(隔月開催)

① 3月15日(水)

法的な知識を必要とする複雑な問題に対し、弁護士が適切なアドバイスを行います。

**時間** 午後1時～4時

**場所** 町福祉センター

**対象** 原則として町内に住んでいる人

※裁判中で起訴中のもの、弁護士に依頼済みのものは受付できません。また、ひとつの内容については1回の利用に限ります。

**定員** 6人

**申込受付開始** 3月1日(水)～

※定員になり次第しめきり ※相談は無料です。  
秘密は固く守ります。

**申込・問い合わせ先** 町社会福祉協議会  
TEL: 963-0921  
FAX: 963-0127

## 心配ごと・福祉なんでも相談

① 1月10日(火) ② 2月14日(火) ③ 3月14日(火)

みなさんの身のまわりに起こっている苦情や心配ごとなど、お気軽にご相談ください。

**時間** 午前10時～午後3時(1人あたり30分)

**場所** 町福祉センター

**対象** 原則として町内に住んでいる人

**相談員** 人権擁護委員、行政相談員、社会福祉協議会職員

**相談内容** 生活・家庭不和・結婚・近隣の問題、行政に対する苦情、高齢者や家族の悩み、福祉サービスの利用や金銭管理への不安、生きがい活動 など

※予約は不要です。午後2時30分までにお越しください。  
※相談は無料です。秘密は固く守ります。

**問い合わせ先** 町社会福祉協議会  
TEL: 963-0921  
FAX: 963-0127

## 笑って元気に! スタートアップ講座



笑って元気に! 「ボランティア活動」や「サロン活動」のことを学んで体験しませんか? これからボランティアを始めたいと考えている人、すでに始めている人にもおすすめの活動体験型の講座です。どんな活動があるのかを知るきっかけにもなります。少しでも興味のある人はぜひご参加ください。

**場所** 新宮町福祉センター  
**定員** 20人  
**参加費** 無料  
**申込締切** 2月24日(金)

何かを始める季節にぴったりな「春、ボランティア活動へのきっかけに講座に参加してみませんか?

第1回

令和5年  
3月3日(金)  
午前10時～正午

### 「笑って元気に ボランティア活動」

ボランティア活動をテーマに「笑い」と「健康」を交えてお話しいただきます。あわせて、ボランティア団体や地域サロンでの活動を紹介します。



講師: NPO 法人博多笑い塾  
小ノ上マン太郎 氏

第2回

令和5年  
3月～4月ごろ

### 「はじめの一步を踏み 出そう!」

実際にボランティア団体や地域サロンでの活動を体験します。  
体験先ですてきな出会いがあるかも!

○問い合わせ先

町社会福祉協議会  
TEL: 963-0921 FAX: 963-0127

# ほっこりお話し会 からのお知らせ

## ほっこり相談室(隔月開催)

① 1月25日(水) ② 3月22日(水)

心理カウンセラーの大森幸子さんをお招きし、プチ相談会(個別相談)を開催します。「大きなお悩み・ちょっとしたこと・日々抱えている不安や疑問」どんなことでもOKです。この機会に大森さんとちょっとお話ししてみませんか。

- 時間** 午後1時～3時(1人あたり30分)
- 場所** 町福祉センター 3階
- 対象** いきしぶりや不登校・ひきこもりに悩む本人やその家族
- 定員** 4人(要予約)町内在住の人優先
- 参加費** 無料
- 受付開始** ① 1月4日(水)～ ② 3月1日(水)～

## ほっこりおはなし会(毎月開催)

① 1月25日(水) ② 2月22日(水) ③ 3月22日(水)

家族が学校へ行きしぶったり、不登校やひきこもりになったとき、本人をはじめ家族や周りの人たちはどうしたらいいのかわからずに悩んでしまいます。ひとりで悩まず思いを語り合ってみませんか?

※予約不要です。

- 時間** 午後1時～3時(時間中はいつでもどうぞ)
- 場所** 町福祉センター 3階 会議室2
- 対象** いきしぶりや不登校・ひきこもりに悩む本人やその家族、関心のある人
- 参加費** 無料

畑を使った活動をはじめました。  
収穫体験もやっています。

秘密は堅く守ります

町社会福祉協議会 TEL:963-0921

## 不登校・ひきこもりに関するおはなし会

# シン・オトウサン ～大人が変われば子どもも変わる～

福岡市西区を拠点に活動している「不登校支援オフィス こころ一む」の松本雅彦さんによるほっこりおはなし会。

家族が不登校・ひきこもりやいきしぶりになったとき、本人をはじめ家族や周りの人たちはどうしたらいいのかわからずに悩んでしまいます。お互いが理解しあえるためにどのような関りが大切なのか、一緒に考えてみませんか?



**語り手** 不登校支援オフィス こころ一む 松本雅彦さん  
(通称:まつぼん)

**日にち** 令和5年2月26日(日)

**時間** 10時～12時

**場所** 町福祉センター 3階 研修室1(緑ヶ浜4-3-1)

**対象** 学校への行きしぶりや不登校・ひきこもりに悩む当事者、家族、関心のある人

**定員** 30人(町内の人を優先します)

**申込** 092-963-0921(町社会福祉協議会)

松本雅彦さん  
日本メンタルヘルス協会  
公認心理カウンセラー

ソフトウェア開発会社で24年間システムズエンジニア(SE)として勤務。しかし、そこでのビジネスパーソンとして生活や人間関係、自身の子どもの不登校などから、サラリーマン生活から独立し、いろいろな悩みを持つ人たちの「こころの支援」を始められる。

## 「もったいない」を「ありがとう」に令和4年12月3日(土) 第2回“フードパントリー”を開催しました。



11月に行ったフードドライブで皆さんからお寄せいただいた食品をお渡しし、「食」を通じたお互いの助け合いや、食品ロスの削減のため、フードパントリーを開催し無料配布しました。

家庭や企業にある余剰食材を必要な方へ配布する「フードパントリー」で、お互いに思いあい、助けあう「地域」になったらいいですね。



生理用品もあわせて配布しました。



フードドライブでたくさんの食品が集まりました  
ご協力ありがとうございます



法人連絡会のメンバーから、約70世帯へ配布しました

### ♥新宮町社会福祉法人連絡会(しんぐう わくわく隊)とは♥

新宮町内にある社会福祉法人が、新宮町の住民の皆さまが安心して暮らせるよう、住みよい町を創っていきこうと結成しました。

高齢者、障がい者、保育施設を運営、地域福祉を推進する法人が力を合わせ、相互に連携し新宮町の福祉問題や地域課題に対し社会貢献活動を実施しています。

## 訪問介護事業所 (ヘルパー室だより)

TEL 963-0922  
FAX 963-0127



# あんしん生活支援事業



町社会福祉協議会では、日常生活でのお困りごとをお手伝いする独自の福祉サービスを行っています。

**支援の流れ** ・支援を頼む(電話)→事務所から自宅へ訪問→内容確認、料金や支払いの説明→訪問日の調整→支援

### サービス内容

#### 簡単な家事援助

・電球交換 ・ゴミ出し など

#### 衣類に関すること

・洗濯 ・衣類の繕い ・アイロンかけ など

#### 住まいに関すること

・掃除 ・整理整頓 など

#### 食事に関すること

・買い物 ・調理 ・後片付け など

#### 外出に関すること

・通院の付き添い ・散歩や買い物の付き添い など

#### その他のサービス

・話し相手 ・入退院の準備 ・幼稚園のお迎え  
・見守り など

### 利用できるひと

- ☆ 65歳以上の高齢者
- ☆ 障がいのある人
- ☆ 一時的な病気や産前産後などやむを得ない理由により家事や介護に支障のある人
- ☆ 在宅で介護をしている人

### 利用時間

- ☆ 月曜日から土曜日  
(祝日および12/29～1/3を除く)
- ☆ 午前8時～午後6時

詳しい内容・利用料については、  
お気軽にお問い合わせください。

# 「社会福祉大会表彰」おめでとうございます

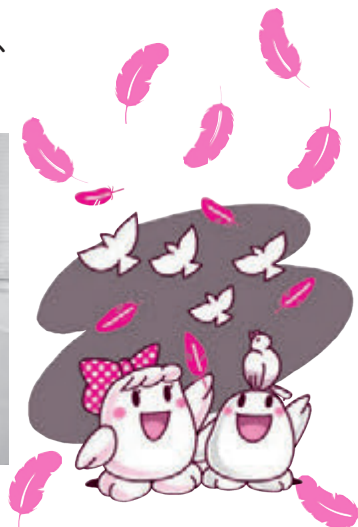
10月26日に開催された福岡県社会福祉大会で、福岡県共同募金会会長から、新宮町手話の会 あやとりの会に感謝状が贈呈されました。

受賞された団体は、多年にわたり本町の地域福祉推進のため、赤い羽根共同募金運動に精力的にご協力いただいたことが今回の受賞となりました。

手話の会の皆さまは、地域での福祉ボランティア活動やふくし学習でゲストティーチャーとしての協力など多岐にわたり活躍されています。



手話会のみなさま



## 令和4年度社協会員

ご加入ありがとうございます。

令和4年11月16日現在 順不同・敬称略

**掲載の了承を得られた人のみ、お名前を載せています。**

みなさまからの会費は、社会福祉協議会が進める地域福祉活動の財源として大切に活用します。

### 【特別会員】

○よつば区

木倉 正裕 (1)

松浪 安夫 (1)

帆足 達也 (1)

### 【賛助会員】

○パークシティ区

西山 尚宏 (1)

他4名

### 記事のお詫びと訂正

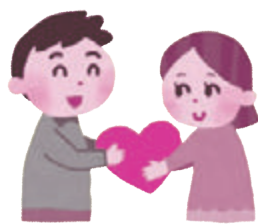
「社協だよりNo.114」のP12会員制度加入お礼の記事において誤りがありました。ここにお詫びして訂正いたします。

(誤) 下府2区

平野 好子 (1)

(正) 下府2区

平野 好子 (3)



## 寄付のお礼

地域福祉の為に役立てて下さいと、次の人から寄付がありました。厚くお礼申し上げます。

### ○一般寄付

・湊坂区 様

金一封

### ○香典返し

(11月15日受付まで)

寄付された人	岩隈 公子 様	亡くなられた人	岩隈 正利 様	(区名)
井浦ミチ子 様	井浦 好 様	中倉チエ子 様	井浦 好 様	(原上区)
山本 朋子 様	山本 朋子 様	山本 朋子 様	山本 朋子 様	(杜の宮区)

## 第31回 ご寄付ありがとうございます。

# 福祉チャリティゴルフ大会開催!

10月3日(月)、福岡カンツリー倶楽部で新宮町商工会様主催のチャリティゴルフ大会が開催されました。

当日は晴天の中、181人もの方が参加され、新宮町商工会様より社会福祉協議会にご寄付いただきました。



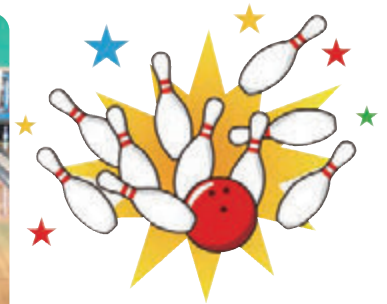


# 第31回 新宮町 令和5年2月10日(金) 福祉チャリティボウリング大会

参加者  
募集

## ボウリングで福祉に参加しませんか？

- 会場** 新宮Jボウル
- スタート** 昼の部 午後2時30分 夜の部 午後7時  
各部30分前から受付開始
- ゲーム数** 2ゲーム
- 参加費** 2,500円(シューズ代は別)
- 申込締切** 令和5年2月1日(水)
- 主催** 第31回新宮町福祉チャリティボウリング大会実行委員会
- 後援** 町社会福祉協議会
- 申込先** 町社会福祉協議会
- 電話** 963-0921
- FAX** 963-0127



参加賞や賞品も多数ご用意しています。家族や友人と参加しませんか？

## 地域子育て支援センター

# スタッフ募集



町社会福祉協議会では、町から委託を受け地域子育て支援センター(通称:かんがるひろば)を運営しています。

かんがるひろばを利用する親子を見守りながら、子育てと一緒に応援してくれる人を募集します。

**資格など** 子育て支援に関連する資格((例)保育士、幼稚園教諭、看護師など)  
普通自動車運転免許(AT限定可)をお持ちの人、簡単なパソコン操作ができる人  
69歳以下の人

**仕事内容** 地域子育て支援センター業務  
月曜日から土曜日の  
午前8時30分～午後4時30分  
(祝日、年末年始休み) 月9日程度の勤務

**募集人数** 1人

**待遇** 時給/950~1,100円  
交通費(規定内)、有休あり、  
マイカー通勤可、労災保険

**選考内容** 令和5年2月中旬頃面接。申込者に郵送等でお知らせします。

**申込方法** 令和5年1月4日(水)～1月31日(火)までに自筆の履歴書(市販)と資格証の写しを添えて下記住所まで郵送または持参して下さい。

※申し込みにおいて提出された書類は一切返却いたしません。また、提出された個人情報、採用に関する事務以外の目的には使用いたしません。

**申込・問合せ先**

町社会福祉協議会  
(福祉センター別館1階)  
〒811-0119 新宮町緑ヶ浜4丁目3番1号  
☎092-963-0921