



※古紙・古布を回収しています。詳しくは町社会福祉協議会まで。

ホーム  
ページ

リニューアル!  
アル!



スマホ  
で見やすく

デザイン一新!  
探しやすい



町社会福祉協議会は持続可能な地域社会の実現を目指し、地域の  
 一員として SDGs (持続可能な開発目標) の取り組みを推進でき  
 るよう、地域活動に取り組んでいます。

# 令和6年度新宮町社会福祉協議会 事業計画・一般会計予算

令和6年度の本会の事業計画及び当初予算は3月25日開催の評議員会にて審議・承認されました。皆さまが安心して暮らせるまちづくりの実現に向け、さらに頑張つてまいります。今年度も皆さまの変わらぬご支援とご協力をよろしくお願いいたします。

## 令和6年度事業計画

令和6年1月1日に発生した「令和6年能登半島地震」により石川県、新潟県、富山県、福井県などにおいて甚大な被害が発生しました。本会では街頭募金をはじめ義援金募集の周知を行い、何らかの応援がしたいと多くのお気持ち寄せられています。災害はいつでもどこで起こるのかわからない事から全ての人の関わり、日頃から意識した生活や取り組みが必要です。ふだんの取り組みが災害時に発揮されることから、福祉と防災・減災を結び付けた視点を持って地域活動を支援していきます。

あわせて、本町で災害が発生した際には、本会が被災者に寄り添い支援を継続的に展開していくことができるよう、災害ボランティアセンターの設置・運営に関する職員研修を継続するとともに、現状に合った災害ボランティアセンター設置運営マニュアルの見直しを図ります。

また、これからの地域社会は少子高齢化の進展や社会的孤立の深刻化、特に頼れる人がいない人の増加が懸念され、誰もが役割や出番をもって活躍できる地域社会が必要となっています。

「つながり」「役割」は誰にとっても重要です。社会参加し、人の役に立つ社会的役割を持つていくことが

人を元気にします。

このことから、各事業や行政区訪問をとおして本会が住民課題をきちんと受け止め、居場所や住民が活躍できる地域を創っていきます。

6年度は地域福祉の事業や活動を計画的に進めるために、第5次新宮町地域福祉活動計画（令和7年度（11年度）の策定に取り組みます。高齢、児童、障害といった対象ごとのサービスでは、世帯の中に複数の課題があると解決につながりにくい状況があります。こういった複合的な課題や、制度の狭間にある課題、孤立・孤独のような誰もに共通する課題について、分野をまたぎ横断的に包括的支援を目指す計画を策定していきます。

以上のことから、本会の基本理念である「みんなの力で人にやさしい地域づくり」を具体化するため、令和6年度は各事業に取り組んでいきます。

## 令和6年度の主な事業

### 目標Ⅰ お互いの人権を尊重し、ともに支え合う地域づくり

- 学校や地域での子ども、高齢者、障がいのある人などへの理解を深めるためのさまざまな体験や交流を通じたふくし体験学習の推進
- 行政区福祉会（地域サロン、買い物支援活動、ゴミ出しなどの生活支援）への活動支援
- 地域健康教室事業への講師派遣（町受託事業）
- 住民福祉講座・点字体験・園芸福祉等のボランティア養成講座の開催



行政区福祉会活動への支援



ふくし体験学習



福祉委員研修会（レクリエーション体験）



地域での見守り訪問活動

### 目標Ⅱ 安心して暮らせる地域づくり

- 企業等の社会貢献活動・ボランティアガイドブックの作成と配布
- ボランティア依頼者と活動者のコーディネート
- 福祉委員による高齢者等への見守り活動
- 福祉のまちづくり研修会
- 地域の実情（課題や福祉活動状況）把握のための各行政区訪問
- 地域支え合いマップづくり
- 災害ボランティアセンターの設置訓練やマニュアル作成

目標Ⅲ 健やかに生き生きと暮らせる地域づくり

- ボランティア、福祉団体等と協働し、福祉センターを拠点とした地域住民が交流できる居場所づくり（水曜日の「すいすいクラブ」など）
- 障がい者施設と連携した町福祉センター売店での就業支援
- 町内社会福祉法人と連携したフードパントリー事業、ふくしの相談窓口や講師派遣事業
- 不登校やひきこもり当事者や家族を対象とした居場所づくり、家族を支援するサポーター養成講座

目標Ⅳ 適切な福祉サービスが利用できる地域づくり

- 各種相談窓口と連携した住民の身近な相談支援体制の推進
- ふくしのアンテナSHOP協力店の推進
- 広報誌「社協だより」やSNSを活用した情報発信
- 生活困窮者への支援事業（緊急貸付、食糧、生理用品の給付事業）
- 生活支援体制整備事業の推進（地域福祉活動へのモデル事業支援）
- 訪問介護事業（ホームヘルパー）
- 手話通訳派遣事業（町受託事業）
- 車イスのまま乗車できるリフトカーの貸出
- 生活福祉資金貸付
- 福祉サービス利用支援・金銭管理の支援（日常生活自立支援事業）
- 財産管理・福祉サービスや施設入所等の契約の支援（法人後見事業）
- 地域子育て支援センター事業（町受託事業）
- ファミリーサポートセンター事業（町受託事業）
- 在宅重症心身障がい者通所事業（町受託事業）

- 無料法律相談（町受託事業）
- 福祉バスの運行
- 移動用ワゴン車の貸出事業

目標Ⅴ 社会福祉協議会の基盤強化

- 福祉活動を支える財源の確保  
社協会員制度の促進  
赤い羽根共同募金の促進  
チャリティ事業への支援（チャリティボウリング）
- 社会福祉協議会の組織体制の強化
- 第5次新宮町地域福祉活動計画の策定



訪問介護事業（ホームヘルパー）



すいすいクラブ（ポッチャ）



赤い羽根共同募金



福祉サービスの利用・金銭管理支援

令和6年度一般会計予算

(単位:千円)

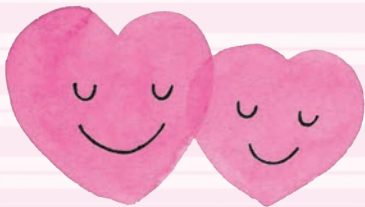
収入の部				支出の部			
会費収入	750	事業収入	966	人件費	71,608	その他の支出	14
寄附金収入	1,000	介護保険事業収入	8,514	事業費	6,647	固定資産取得支出	383
補助金収入(町)	47,524	障害福祉サービス等事業収入	504	事務費	10,441	積立資産支出	2,011
共同募金配分金収入	2,423	雑収入等	46	貸付事業費	440	予備費	800
受託金収入(県町受託9事業)	29,496	繰越金	7,272	共同募金配分金事業費	3,258		
貸付事業収入	439	<b>収入合計</b>	<b>98,934</b>	福祉会活動助成金	3,332	<b>支出合計</b>	<b>98,934</b>

# きこもりでお悩みの人へ

## 不登校・ひきこもり支援団体のご紹介

町社会福祉協議会では福祉団体や関係団体などと連携し、学校への行きしぶり、不登校やひきこもりに悩む本人や家族、関心のある人を対象に様々な取り組みを行っています。

今回は、町内で活動している不登校やひきこもりに関する支援団体についてご紹介します。



### ほっこりお話し会 (福祉団体)

学校への行きしぶりや不登校・ひきこもりに悩む本人や家族が、こころ豊かに暮らし続けるとができるように、居場所づくり等の支援を目的とした活動を行っています。同じ立場だからこそ話せる悩みや思いを語り合ってみませんか？

おはなし会（月2回）やレクリエーション（不定期）等へお気軽にご参加ください。

HP用QRコード



### NPO法人 Kauhora (カウホラ)

私たち NPO 法人 Kauhora は不登校の子ども達が安心して過ごせる居場所を作ろう！という想いで活動している団体です。

農作業を通して少しずつ子ども達に笑顔がもどってきています。また、農作業以外にも月に一度、不登校の保護者を対象としたお話し会も開催しています。答えを出す場ではなく、悩みを共有し、共に考える場を目指しています。

HP用QRコード



### レインボーハウス rainbow house

すんなり登校できるって意外とたいへん！我が子への声かけや学校との関りなど、困っていることはありませんか？レインボーハウスでは、「保護者の座談会」を開催。悩みや困りごとを共有し、その向き合い方を一緒に考えます。

日程：毎月第4火曜日午前10時～正午  
場所：そびあしんぐう1階

喫茶 KARDIA  
(ワンドリンク制)

参加費：無料

HP用QRコード



このページだけでは伝えきれないことがたくさんあります！詳しくは各団体のHPをご覧ください。

## ほっこり相談室（要予約）

主催：町社会福祉協議会

心理カウンセラーの大森幸子さんとのプチ相談会です。「大きなお悩み・ちょっとしたこと・日々抱えている不安や疑問」どんなことでもOKです。



心理カウンセラー  
おおもり さちこ  
大森 幸子 氏

**内容**▶ 対面、LINEの通話やチャットによる個別相談  
(1時間程度)

※日程や相談方法は申込後に大森さんと調整になります。

**費用**▶ 無料（初回相談に限ります）

### ○申込・問い合わせ先

町社会福祉協議会 TEL: 963-0921 mail: shingu@deluxe.ocn.ne.jp

# 行きしぶりや不登校・ひ

## 不登校に悩む保護者支援サポーター養成講座 (全6回)

不登校の子どもを持つ保護者の気持ちを受け止め、不安や悩みに寄り添い、保護者が子どもと良い関係を構築できるように支援する「伴走者」としてのサポーターを養成する講座です。

気持ちの受け止め方や具体的な支援の方法など一緒に考えてみませんか。

**時間** 午後1時30分～4時  
**場所** 町福祉センター 2階 研修室1・2  
**定員** 30人 (託児あり《先着4人》)  
**託児** 4人 (先着、生後6カ月～)  
**主催** 町社会福祉協議会  
**共催** 町社会福祉法人連絡会

**対象** 不登校などに関する支援を行っている人  
 今後支援活動を行いたいと考えている人  
 関心のある人

**参加費** 無料

**申込方法** 電話、メール、QRコードから申込み

**申込メ切** 7月19日(金)



**講師** ちようあみ 長阿彌 みきお 幹生氏 (教育文化研究所代表)



自らわが子の不登校経験を経て、平成12年に“なかよし”な人間関係についての研究機関「教育文化研究所」を、平成13年には不登校の支援団体「不登校サポートネット」を仲間と共に設立。

不登校をはじめ、子どもと大人との向き合い方など、多くの参加者と共に考え、“なかよし”な人間関係の実践的研究を行っています。

	日程	内容
①	7月26日(金)	・開講式 ・「不登校の現状と基本的理解」 ～不登校の現状を知り、基本的な視点を学ぶ～
②	8月2日(金)	・サポーターとしての姿勢1「聴く」 ～当事者の気持ちに寄り添う第一歩「聴く」を学ぶ～
③	8月9日(金)	・サポーターとしての姿勢2「受け止める」 ～「共感」や「共に考える」ことを学ぶ～
④	8月23日(金)	・サポーターとしての姿勢3「支える」 ～「支える」の本当の意味を学ぶ～
⑤	8月30日(金)	・サポーターとしての姿勢4「繋げる・広げる」 ～当事者に必要な支援を繋げる・広げることを学ぶ～
⑥	9月6日(金)	・「サポーターとしてのこれからを描く」 ～これまでの講座の再確認と当事者支援の具体化を考える～ ・閉講式

○申込・問い合わせ先

町社会福祉協議会 TEL: 963-0921 mail: shingu@deluxe.ocn.ne.jp

令和6年度

参加者募集!!

## 夏のわくわくチャレンジ!!

～みんなで“ふくし”を学ぶ夏休み～



写真：「手話をやってみよう」

## 対象

町内在住、または町内に通勤・通学している人（参加できる学年は、体験により異なります。）

## 内容

「わくわくチャレンジ」メニューをご覧ください。

## 参加費

無料（体験により実費負担あり）

## 締切

各体験実施日の1週間前まで（※先着順）

参加者全員に  
“ココロちゃん缶バッジ”  
をプレゼント!!



## 申し込み方法と注意点

電話、FAX、メールまたはQRコード  
※FAX、メールの場合は、以下の点を記載して送ってください。

- ①参加者氏名 ②住所 ③電話番号  
④希望する体験メニュー名・日にち

※参加者が小中学生の場合は、「学年」「保護者氏名」「保護者連絡先」も必ず記載してください。

※親子で一緒に参加したいときは、保護者、子どもそれぞれ申込みしてください。

## 問い合わせ・申込み先

社会福祉法人 新宮町社会福祉協議会

住所：緑ヶ浜4丁目3番1号  
町福祉センター別館1階

電話：963-0921 FAX：963-0127

mail：shingu@deluxe.ocn.ne.jp

HP：http://www.shingu-shakyo.or.jp/



SUSTAINABLE DEVELOPMENT GOALS



# “わくわくチャレンジ”メニュー

好きな体験メニューを選んでお申込みください。  
(いくつでも参加OK！1日だけの参加もOK！)

<p><b>①聴き上手なカフェ (傾聴カフェ) に行こう！</b></p> <p>日時：7月24日 (水) 午後1時～3時 場所：町福祉センター3階 会議室1 対象：小学5年生から大人まで 定員：5人程度 持ち物：エプロン 内容：カフェに来たお客さんの話し相手になる体験や、抹茶やコーヒーを出すお手伝い</p>	<p><b>②手話をやってみよう！</b></p> <p>日時：8月1日 (木) 8日 (木) 午前10時30分～正午 場所：町福祉センター3階 プレイルーム 対象：小学1年生から大人まで 定員：1日あたり10人程度 持ち物：筆記用具、飲み物 内容：一緒に遊びながら楽しく手話を学びましょう！ 1日だけの参加もOK！</p>	<p><b>③バルーンアートをやってみよう！</b></p> <p>日時：8月7日 (水) 午後1時～3時 場所：町福祉センター3階 大広間 対象：小学1年生から大人まで 定員：15～20人程度 持ち物：飲み物、材料費100円 内容：バルーンアートで花や刺を作ってみましょう！</p>
<p><b>④“のり”を使った料理をつくろう！</b></p> <p>日時：8月1日 (木) 午前10時～正午 場所：町福祉センター3階 会議室1 対象：小学3年生から大人まで 定員：10人程度 持ち物：エプロン、三角巾、マスク、飲み物 内容：“のり”を使って、簡単な巻き寿司を作りましょう！</p>	<p><b>⑤買い物のお手伝いをしよう！</b></p> <p>日時：8月16日 (金) 23日 (金) 午前10時～11時 場所：ハローデイ新宿店 正面入口 (旧3号線側) 対象：中学1年生から大人まで 定員：1日あたり2人程度 持ち物：特になし 内容：店内で高齢者の買い物のお手伝い</p>	<p><b>⑥水遊びのお手伝いをしよう！</b></p> <p>日時：7月24日 (水) 8月7日 (水) 9日 (金) 午前10時30分～11時30分 場所：町福祉センター1階 車庫前 対象：小学4年生から大人まで 定員：1日当たり2人程度 持ち物：タオル、飲み物、動きやすい服装 内容：乳幼児 (0～3歳) の水遊びの見守り、片付けなど</p>
<p><b>⑦施設のお仕事体験！ (施設までの送迎も相談可)</b></p> <p>日時：夏休み中の月～木曜日 午前9時30分～午後3時 ※8/12～15を除く 場所：ムネしんぐう (立花口名子山2176-185) 対象：小学4年生から大人まで 定員：1日あたり6人程度 持ち物：動きやすい服装、上履き、※昼食あり 内容：施設のお仕事体験 (看護、介護、リハビリなど)、福祉用具体験など</p>	<p><b>⑧パラスポーツ 「ボッチャ」体験！</b></p> <p>日時：8月21日 (水) 午後1時15分～3時 場所：町福祉センター3階 会議室1 対象：小学1年生から大人まで 定員：3人程度 持ち物：飲み物 内容：障がいのある人たちと一緒にボッチャ体験、審判のお手伝い</p>	<p><b>⑨障がい者サロンのお手伝いをしよう！</b></p> <p>日時：8月8日 (木) 午後1時30分～3時 場所：町福祉センター3階 プレイルーム 対象：小学4年生から大人まで 定員：5人程度 持ち物：なし 内容：障がいのある人たちが交流するサロン「ブーケハウス」で、コーヒーを出すお手伝いなど</p>

※「⑦施設のお仕事体験」に申し込む場合は、「希望日」「アレルギーの有無」「施設までの送迎希望の有無」についてもお知らせください。  
(詳細は、施設担当者から連絡します。)

※「④“のり”を使った料理をつくろう！」に申し込む場合は、「アレルギーの有無」についてもお知らせください。

# イアだより

もっとスキルアップしたいと思う人など、ボランティア活動に関心がある人は  
んか？また、ボランティアが行うイベントに参加しませんか？

講演会

## 暮らしの中の配慮を学ぶ講演会

小さな気づきが暮らしやすい地域の力に～思いやりでつながろう～

誰もが暮らしやすいまちづくりって、何だろう？日常生活で様々な人と出会いますが、「何か自分にもできたのではないか」と思ったことはありませんか？

障がいがあってもなくても、みんなが心地よく暮らすために、ちょっとした配慮について、みんなで気づいていくための講演会です。



日にち 7月27日(土)

参加費 無料

時間 午前10時～正午

申込方法 電話、FAX、QRコード

場所 町福祉センター

申込締切 7月19日(金)

定員 30人

対象 テーマに関心がある人なら、どなたでも



← 参加申し込み  
QRコードはこちら

講師 mottoひょうご 栗木 剛 氏

養護学校での勤務経験や被災地支援など、福祉に関する活動に尽力されています。

また、子育てセミナーから高齢者大学まで、幅広い人を対象に、「楽しくなくちゃ 講演会じゃない！」をメインテーマとして、全国各地でも研修・講演をしています。



募集中

## 音訳ボランティア

町広報誌の「アクティブ新宮」を視覚障がいがあっても情報が受け取れるように、声で届けるボランティアをしています。

初心者でも、歓迎します。すでに活動している仲間が優しく教えてくれます。

自分の声が誰かの役に立つ体験を一緒にしてみませんか？



予告

## 点字で伝える 大人の点字体験講座

8月～9月にかけて、視覚障がい者にとって大切な文字である、「点字」について学び、視覚障がいへの理解とその理解をみんなに広げていくことを目的に、活動するためのボランティア講座を予定しています！詳しくは、アクティブ新宮・社協ホームページをご覧ください。

TEL: 963-0921 FAX: 963-0127  
mail: shingu@deluxe.ocn.ne.jp



# ボランテ

今年の夏に学べるボランティア特集です。  
ボランティアを始めてみたい人、すでにボランティア活動しているけど、  
どなたでも参加できます。ぜひ、この夏はボランティアに挑戦してみませ

参加者募集!

## リアル野球盤大会を開催します!

「リアル野球盤」を使って、大会を行います。柔らかい素材でできていますので、小さな子どもでも安心して遊べます。ルール説明から行いますので、誰でも気軽にご参加ください!お待ちしております!

**日にち** 8月9日(金)

**申込方法** 電話、FAX、QRコード

**時間** 午後1時30分~3時

**申込締切** 7月29日(月)

**場所** 町福祉センター



← 参加申し込み  
QRコードはこちら

**定員** 30人

**対象** 小さな子どもから大人  
まで幅広く楽しめます

**参加費** 無料



募集中

## 運転ボランティア

車いすのまま乗れるリフトカーを運転して、目的地まで送迎する  
ボランティアです。

車を乗り降りする時の車いすの介助や目的地のドアまで送り届ける  
ことが主な活動内容です。  
ぜひ、活動してみませんか?

例えば・・・

- ・近所のスーパーまでの送迎
- ・病院までの送迎 など



普通車の  
免許で  
運転できます

主催・お問合せ・申込先

町社会福祉協議会

# 生活支援コーディネーター(SC)だより

～地域づくりは住民の“元気”と“アイデア”で♪～

＼アイデアあふれる福祉のまちづくりを応援します♪／



## 福祉のまちづくり助成 (第2弾!!)

～町社会福祉協議会モデル事業～

町社会福祉協議会では、助け合い・支え合いの仕組みづくりに取り組む活動を「やってみたい」と考えている“地域”や“団体”を応援します！

社会福祉協議会生活支援コーディネーター(SC)が実施に向けてお手伝いします。

助成金額

上限 **3万円**

申請期限

**随時募集**

(但し、年度内に事業を実施すること)

募集

**3か所**程度

### 対象となる活動

高齢者だけでなく、障がいのある人や子どもなどを含め住民の孤立化を防ぐ交流の場づくりや助け合い・支え合いの仕組みづくりに取り組む活動。(以下、対象例)



「公民館以外にも気軽に集まれる居場所づくり」  
《個人宅を開放した茶話会など》



「地域でのちょっとした困りごとを住民同士で助け合う取り組み」  
《買い物支援など》

「世代を超えた地域のつながりで人としての豊かさを育む取り組み」  
《地域(子ども)食堂など》



詳しくは  
町社会福祉協議会まで  
お問い合わせください。



○問い合わせ先

町社会福祉協議会

TEL:963-0921 FAX:963-0127

# 地域子育て支援センター

か ん が る ー ひ ろ ば

TEL 963-0134  
FAX 963-0127

「かがるーひろば」は、乳幼児とその保護者が気軽に来ておしゃべりしたり、親子で一緒に遊べる場所です。同じ子育て中の親子が交流したり情報交換をして、「仲間の輪」づくりをしてみませんか。

**< 7月の主なイベント > ※印は7/2(火)~予約開始**

5日	赤ちゃんお話し会	午前11時~11時20分
※11日	リトミック①0歳~1歳半 ②1歳半~3歳	午前10時~10時30分 午前10時45分~11時30分
※12日	夏まつり	午前10時~10時45分
16日	1歳児クラブ	午前10時~11時
※17日	水あそび	午前10時30分~11時
18日	0歳児クラブ	午前10時~11時
※19日	水あそび	午前10時30分~11時
23日	誕生会	午前10時~10時20分
※24日	水あそび	午前10時30分~11時
※26日	ベビーマッサージ	午前10時~11時
30日	2.3歳児クラブ 「磁石とモールで遊ぼう」	午前10時~10時30分

**< 8月の主なイベント > ※印は8/1(木)~予約開始**

2日	赤ちゃんお話し会	午前11時~11時20分
※7日	水あそび	午前10時30分~11時
※9日	水あそび	午前10時30分~11時
※23日	ベビーマッサージ	午前10時~11時
※27日	テーマ別クラブ (幼稚園・保育園) ①基礎編 ②実践編	午前10時~10時45分 午前10時45分~11時30分
30日	誕生会	午前10時~10時20分

※水遊びは天候により中止となる場合があります。  
詳しくはホームページをご覧ください。

開所日：毎週火~土曜日  
休所日：月曜・日曜・祝日・年末年始(12/28~1/4)  
開所時間：午前9時30分~午後3時30分  
対象：0~3歳の子どもと保護者  
場所：町福祉センター 本館3階 かがるーひろば

詳しい情報・か  
がるーだよりは  
はこちらをご覧  
ください。



## かがるーの〈出張ひろば〉

かがるーひろばが休みの月曜日に、スタッフの見守りの中、親子で遊べます。  
日時：毎週月曜日(祝日は除く) 午前9時30分~午後2時30分  
対象：0~3歳の子どもと保護者 ※きょうだい児(未就学まで)も利用できます。  
場所：ふれあい交流館(新宮町大字三代 1095)



# 町ファミリー・サポート・センター

通称:ファミサポ

TEL 692-9622  
FAX 963-0127

## ファミリー・サポート・センターを活用してみませんか?

子どもを預かってほしい時、子どもの送迎をお願いしたい時などに、利用できます。地域の登録会員さんに応援してもらって助け合い活動です。預ける理由は問いません。まずはご相談ください。  
※ただし、病気の子どものお預かりはできません。

どんな時に利用  
できますか?



### ★会員登録は無料です

R 6.4 月末現在の会員数  
おねがい会員 236人  
まかせて会員 41人  
どっちも会員 27人  
合計 304人



### ○利用料金について

月~土 7時~19時	1時間当たり	600円
// 19時~21時	1時間当たり	800円
日曜日・祝日	1時間当たり	800円
送迎がある場合	1回につきプラス	100円

※ファミサポは会員以外の方の利用はできませんのでご注意ください!  
(例) 会員であるお母さんがお預けし、会員でないお父さんがお迎えに行くことはできません。



詳しくはホームページを  
ご覧ください。

# 令和6年度社協会員ご加入あり がとことぞいます。

令和6年5月24日現在順不同・敬称略

## 掲載の了承を得られた人のみ、お名前を載せています。

みなさまからの会費は、社会福祉協議会が進める地域福祉活動の財源として大切に活用します。

- 夜白4区
  - 河野 泰士(1)
  - 石田 澄子(1)
  - 末吉富美德(1)
  - 末吉美枝子(1)
  - 末吉 晃太(1)
  - 末吉 由紀(1)
  - 山田 伸一(1)
  - 境 静香(1)
  - 瀬川 辰光(1)
  - 堀口 壽明(1)
  - 平田 博子(1)
  - 石橋 俊秋(1)
  - 桐島 知子(1)
  - 矢山 直子(1)
  - 中井 励作(1)
  - 因幡 俊雄(1)
  - 長崎 洋二(1)
  - 入山 一(1)
  - 武林 司(1)
  - 田口トシ子(1)
  - 矢山 拓男(1)
  - 矢山ハルミ(1)
  - 片岡クニ子(1)
  - 斎藤 亮(1)
  - 安河内秀子(1)
  - 大塚 英明(1)
  - 森 俊昭(1)
  - 今林 保幸(1)
  - 富田 純一(1)
  - 牟田 正光(1)
  - 辻 倉雄(1)
  - 鴛海 朝香(1)
  - 武本 艶子(1)
  - 安武 鹿枝(1)
  - 吉田 龍二(1)
  - 吉田 美枝(1)
  - 松尾美佐子(1)
  - 松尾 哲子(1)
  - 濱田 光子(1)
  - 荒木 裕子(1)
  - 他16名
- 夜白2区
  - 棚町 聖治(1)
  - 権田登志子(1)
  - 井田 博之(1)
  - 池田 義則(1)
  - 井 フジミ(1)
  - 中野 實(1)
  - 城戸 和子(1)
  - 漆坂 利國(1)
  - 久世 安弘(1)
  - 大賀 正寛(1)
  - 更級ミユキ(1)
  - 西田 辰也(1)
  - 上野 清美(1)
  - 下村 守(1)
  - 倉富 正幸(1)
  - 堤 ヨシ子(1)
  - 渡辺 愛子(1)
  - 頼金 和文(1)
  - 川野通之丞(1)
  - 他14名
- 夜白1区
  - 山崎香代子(1)
  - 山村 治幸(1)
  - 城戸恵美子(1)
  - 他1名
- 下府1区
  - 西田 辰也(1)
  - 上野 清美(1)
  - 下村 守(1)
  - 倉富 正幸(1)
  - 堤 ヨシ子(1)
  - 渡辺 愛子(1)
  - 頼金 和文(1)
  - 川野通之丞(1)
  - 他14名
- 下府1区
  - 大塚 英明(1)
  - 井上 初代(1)
  - 長竹 和代(1)
  - 長澤喜久男(1)
  - 花田 忠衛(1)
  - 山田 博文(1)
  - 山田ひづる(1)
  - 他22名
- 杜の宮区
  - 黒木 陸枝(5)
  - 片岡クニ子(1)
  - 斎藤 亮(1)
  - 安河内秀子(1)
  - 大塚 英明(1)
  - 森 俊昭(1)
  - 今林 保幸(1)
  - 富田 純一(1)
  - 牟田 正光(1)
  - 辻 倉雄(1)
  - 鴛海 朝香(1)
  - 武本 艶子(1)
  - 安武 鹿枝(1)
  - 吉田 龍二(1)
  - 吉田 美枝(1)
  - 松尾美佐子(1)
  - 松尾 哲子(1)
- 夜白3区
  - 竹井 博子(3)
  - 大和 賢次(1)
  - 増永 正樹(1)
  - 山村 治幸(1)
  - 山崎香代子(1)
  - 他3名
- 夜白1区
  - 高下 武(1)
  - 井田 博之(1)
  - 池田 義則(1)
  - 井 フジミ(1)
  - 中野 實(1)
  - 城戸 和子(1)
  - 漆坂 利國(1)
  - 久世 安弘(1)
  - 大賀 正寛(1)
  - 更級ミユキ(1)
  - 西田 辰也(1)
  - 上野 清美(1)
  - 下村 守(1)
  - 倉富 正幸(1)
  - 堤 ヨシ子(1)
  - 渡辺 愛子(1)
  - 頼金 和文(1)
  - 川野通之丞(1)
  - 他14名
- 夜白2区
  - 堀口 壽明(1)
  - 瀬川 辰光(1)
  - 田口トシ子(1)
  - 矢山 拓男(1)
  - 矢山ハルミ(1)
  - 片岡クニ子(1)
  - 斎藤 亮(1)
  - 安河内秀子(1)
  - 大塚 英明(1)
  - 森 俊昭(1)
  - 今林 保幸(1)
  - 富田 純一(1)
  - 牟田 正光(1)
  - 辻 倉雄(1)
  - 鴛海 朝香(1)
  - 武本 艶子(1)
  - 安武 鹿枝(1)
  - 吉田 龍二(1)
  - 吉田 美枝(1)
  - 松尾美佐子(1)
  - 松尾 哲子(1)
- 夜白3区
  - 竹井 博子(3)
  - 大和 賢次(1)
  - 増永 正樹(1)
  - 山村 治幸(1)
  - 山崎香代子(1)
  - 他3名
- 夜白4区
  - 河野 泰士(1)
  - 石田 澄子(1)
  - 末吉富美德(1)
  - 末吉美枝子(1)
  - 末吉 晃太(1)
  - 末吉 由紀(1)
  - 山田 伸一(1)
  - 境 静香(1)
  - 瀬川 辰光(1)
  - 堀口 壽明(1)
  - 平田 博子(1)
  - 石橋 俊秋(1)
  - 桐島 知子(1)
  - 矢山 直子(1)
  - 中井 励作(1)
  - 因幡 俊雄(1)
  - 長崎 洋二(1)
  - 入山 一(1)
  - 武林 司(1)
  - 田口トシ子(1)
  - 矢山 拓男(1)
  - 矢山ハルミ(1)
  - 片岡クニ子(1)
  - 斎藤 亮(1)
  - 安河内秀子(1)
  - 大塚 英明(1)
  - 森 俊昭(1)
  - 今林 保幸(1)
  - 富田 純一(1)
  - 牟田 正光(1)
  - 辻 倉雄(1)
  - 鴛海 朝香(1)
  - 武本 艶子(1)
  - 安武 鹿枝(1)
  - 吉田 龍二(1)
  - 吉田 美枝(1)
  - 松尾美佐子(1)
  - 松尾 哲子(1)
  - 濱田 光子(1)
  - 荒木 裕子(1)
  - 他16名
- 特別会員
  - 本田 恵理(1)
- よつば区
  - 木倉 正裕(1)
- 緑ヶ浜区
  - 高下 武(1)
  - 竹井 博子(3)
  - 大和 賢次(1)
  - 増永 正樹(1)
  - 山村 治幸(1)
  - 山崎香代子(1)
  - 他3名
- 三代区
  - 吉富 正和(1)
  - 末永 弘志(1)
  - 平野 正道(1)
  - 平野 理枝(1)
  - 櫻井 優希(1)
  - 他1名
- 花立花区
  - JIA GHIZHI(1)
  - 藤瀬 薫(1)
  - 高橋 政義(1)
  - 佐藤 貢(1)
  - 前田 光子(1)
  - 他1名

## 長年の社会福祉活動が 称えられました

1月17日に九州ブロック地域福祉研究会議が行われ、東育子さんが九州社会福祉協議会連合会会長表彰を受けられ感謝状が贈呈されました。



東さんは、多年にわたり本町の地域福祉活動に携わられ、地域の人安心して生活ができるように、献身的な活動を続けられたことが今回の受賞となりました。

## 寄付のお礼

地域福祉の為に役立ててくださいと、次の人から寄付がありました。厚くお礼申し上げます。

### ○香典返し

(5月24日受付まで)

寄付された人	亡くなられた人	(区名)
井浦 裕紀様	井浦 知昭様	(原上区)
阿部 虎彦様	阿部マサ子様	(三代区)
富永 文子様	富永 和俊様	(夜白1区)
真鍋 晃二様	井上ハルミ様	(相島区)

ふくしの

# イベント & お役立ち情報

## 無料法律相談(隔月開催) 7月16日(火)

法的な知識を必要とする複雑な問題に対し、弁護士が適切なアドバイスを行います。



**時間** 午後1時～4時 (1人あたり30分)

**場所** 町福祉センター

**対象** 原則として町内に住んでいる人  
※裁判中で訴訟中のもの、弁護士に依頼済みのものは受付できません。  
また、ひとつの内容については1回の利用に限ります。

**定員** 6人

**申込受付開始** 7月1日(月)～

※定員になり次第締め切り。 ※相談は無料です。秘密は固く守ります。

## 心配ごと・福祉なんでも相談

①7月9日(火) ②8月6日(火) ③9月10日(火)

みなさんの身のまわりに起こっている苦情や心配ごとなど、お気軽にご相談ください。



**時間** 午前10時～午後3時 (1人あたり30分)

**場所** 町福祉センター

**対象** 原則として町内に住んでいる人

**相談員** 人権擁護委員、行政相談委員、社会福祉協議会職員

**相談内容** 生活・家庭不和・結婚・近隣の問題、行政に対する苦情、高齢者や家族の悩み、福祉サービスの利用や金銭管理への不安、生きがい活動 など

※予約は不要です。午後2時30分までにお越しください。  
※相談は無料です。秘密は固く守ります。

## 訪問介護事業所 ヘルパー室だより

TEL 963-0922

FAX 963-0127

# あんしん生活支援事業

介護保険制度では対応できない日常生活の困りごとをホームヘルパーがサポートします。

### ◆利用できる人

一時的に家事や介護のお手伝いが必要な人(例: 65歳以上の高齢者、障がいのある人、在宅介護中の人、病気やけが、産前産後の人など)

### ◆サービス内容

身体介護、家事援助  
(詳細についてはホームページをご覧ください。)

### ◆サービス提供時間

月曜日～土曜日の午前8時～午後6時  
(祝日、年末年始は除く)

### ◆サービス料金

料金/サービス	家事援助	身体介護
～30分まで	850円	1,100円
30分～60分	1,600円	2,100円
60分～90分	2,350円	3,100円

※簡単な家事援助(ゴミ捨てなど)は500円です。

※家事援助は90分以内のご利用となります。



※身体介護は90分以降30分ごとに+1,000円となります。

# 水曜日 の楽しいイベント「すいすいクラブ」

誰でも参加可能  
申し込み不要

水曜日の町福祉センターは、楽しいイベントが満載です。ボランティアや福祉施設がいろいろな企画をしています。お気軽にご参加ください。


**7/3** バルーンアートであそぼう！  
**(毎月)**  
**8/7** 童心にかえって、色とりどりのバルーンで遊びましょう！  
**9/4** ・午後1時～3時  
・参加費100円


**7/3** あたまスッキリ道場 (毎月)  
**10**  
**8/7** 頭を使った遊びや、おしゃべりで楽しみましょう！  
**9/4** ・午後1時30分～3時  
**11** ・参加費なし





**英語であそぼう！ (年3回)**  
**8/7** 英語の歌や絵本、ゲームなどで、楽しい時間を一緒に過ごしましょう！  
・午後1時30分～3時  
・参加費なし





**優しいスマホ教室 (毎月)**  
**7/10** スマホの基本から応用まで、わかりやすく教えます。  
**9/11** ・午後1時～3時  
・参加費100円




**7/17** パラスポーツ「ボッチャ」(毎月)  
**8/21** ボッチャを通して、障がいがあってもなくても楽しく交流しましょう。  
**9/18** ・午後1時15分～2時45分  
・参加費なし



**7/24** 傾聴カフェそら (毎月)  
**8/28** コーヒーを飲みながら、一緒に心ほぐれるおしゃべりを楽しみましょう。  
**9/25** ・午後1時～3時  
・参加費100円

毎週水曜日の午前11時～午後1時は、町福祉センター売店が営業中！！  
サンドイッチやおかしを販売しています。

 このマークがあるイベントは、介護予防サポートポイント対象事業です。

## 町福祉センター 送迎バス 時刻表

※毎週水曜日に運行 (祝日・8/13～8/15・年末年始除く)。 ※交通事情により遅れる場合があります。

1便

乗降場所	迎えの時間
町福祉センター出発	9時35分
旧立花酒店前	9時45分
佐屋集会所前	9時50分
寺浦バス停	9時53分
的野バス停	9時55分
立花口大門前	9時58分
原上公園前バス停	10時03分
旧JA粕屋立花支所前	10時05分
三代区公民館前	10時06分
三代バス停前	10時07分
三代西バス停	10時08分
夜臼森タバコ店前	10時10分
八重洲団地入口バス停	10時13分
まつしま歯科医院前	10時17分
湊坂・桜山手三つ角	10時19分
湊坂二丁目バス停	10時20分
町福祉センター到着	10時25分

2便

乗降場所	迎えの時間
町福祉センター出発	10時35分
新宮偕同園前バス停	10時40分
千年家バス停	10時41分
太郎丸生活館前	10時42分
グリーンコープ(旧三好酒店)前	10時45分
緑ヶ浜区公民館前	10時50分
下府二区公民館前	10時55分
武本商店前	10時57分
湊橋バス停	11時00分
湊区公民館前	11時05分
古賀薬局前	11時08分
下府一区公民館前	11時10分
町福祉センター到着	11時15分

**送りの便**  
町福祉センター 午後3時出発

